



VÝROČNÁ SPRÁVA
ANNUAL REPORT
2007

OBSAH / CONTENTS

1. Príhovor generálneho riaditeľa / Report of General Director
2. Profil spoločnosti / Company profil
 - 2.1 Základné údaje o spoločnosti / Data on the company
 - 2.2 Organizačná štruktúra spoločnosti / Structure of the company
 - 2.3 Štruktúra akcionárov / Structure of shareholders
 - 2.4 Kapitálová účasť v iných spoločnostiach / Capital share at the enterprise subjects
 - 2.5 Predajné miesta / Sale centers in Slovakia
 - 2.6 Výrobné portfólio spoločnosti / Production portfolio
3. Informácia o činnosti / Report on activity
 - 3.1 Hlavné ukazovatele roku 2007 / Principal economic information on the year 2007
 - 3.2 Správa Predstavenstva a.s. o výsledkoch za rok 2007 / Report of the Board of Directors on the results of the year 2007
 - 3.3 Podiel jednotlivých prevádzok na plastikárskej výrobe / Share of individual divisions within plastics manufacturing
 - 3.4 Teritoriálna štruktúra predaja / Territorial structure of sales
 - 3.5 Sociálny program spoločnosti / Social program
 - 3.6 Ochrana životného prostredia / Environmental care
4. Súvaha / Balance Sheet
 - 4.1 Aktíva / Assets
 - 4.2 Pasíva / Liabilities and equity
5. Výkaz ziskov a strát / Profit and loss statement
6. Poznámky k účtovnej závierke / Notes to the financial statements
7. Výkaz o peňažných tokoch / Cash Flow statement
8. Návrh na vysporiadanie straty
9. Informácia o očakávanej hospodárskej a finančnej situácii v roku 2008 / Information on expected economic and financial situation in 2008
10. Správa audítora / Auditor`s report

1. PRÍHOVOR GENERÁLNEHO RIADITEĽA / REPORT OF GENERAL DIRECTOR

Vážení obchodní priatelia, zamestnanci a akcionári spoločnosti Plastika, a.s.

Rok 2007 bol rokom, v ktorom sme si pripomenuli 45. výročie založenia našej spoločnosti.

Ciele spoločnosti v tomto roku boli stanovené na podstatné zvýšenie efektívnosti v procese výroby, nákupu a predaja.

Stanovené prioritné ukazovatele nám medziročne vzrástli:

EBIT	indexom	268,6%
EBITDA	indexom	133,2%
PRIDANÁ HODNOTA	indexom	121,8%

Hospodársky výsledok bol nepriaznivo ovplyvnený odkúpením pohľadávky voči bývalej dcérskej spoločnosti Plastika Izol, s.r.o. v likvidácii.

Tržby za predaj tovaru vlastných výrobkov a služieb boli dosiahnuté vo výške 1 212 154 tis. Sk, čo je menej o 9,8% ako v roku 2006.

Medziročný pokles predaja bol z dôvodu orientácie predaja na výrobky s vyššou pridanou hodnotou. Najväčší podiel výrobkov bol umiestnený na trh SR 51%, ČR 17% a export 32%.

Pokles predaja na exportných trhoch nepriaznivo po celý rok 2007 ovplyvňovalo posilňovanie Sk voči EURO.

Strategické ciele na rok 2008 sú podrobne rozpracované v Podnikateľskom zámere na rok 2008 podľa jednotlivých oblastí. Základným cieľom je pokračovať vo zvyšovaní efektívnosti všetkých procesov a činnosti v spoločnosti.

V roku 2008 stoja pred našou spoločnosťou aj ďalšie dôležité úlohy a to hlavne:

- modernizácia strojno-technologického zariadenia,
- rozvoj obchodných aktivít so zameraním na zákazníka,
- príprava prechodu na EURO

V mene predstavenstva a.s. by som chcel poďakovať všetkým zamestnancom podniku za vynaložené úsilie v uplynulom roku a obchodným partnerom a akcionárom za prejavenu dôveru a podporu.

Ing. Igor Mesároš
predseda predstavenstva a.s.
generálny riaditeľ a.s.

2. PROFIL SPOLOČNOSTI / COMPANY PROFIL

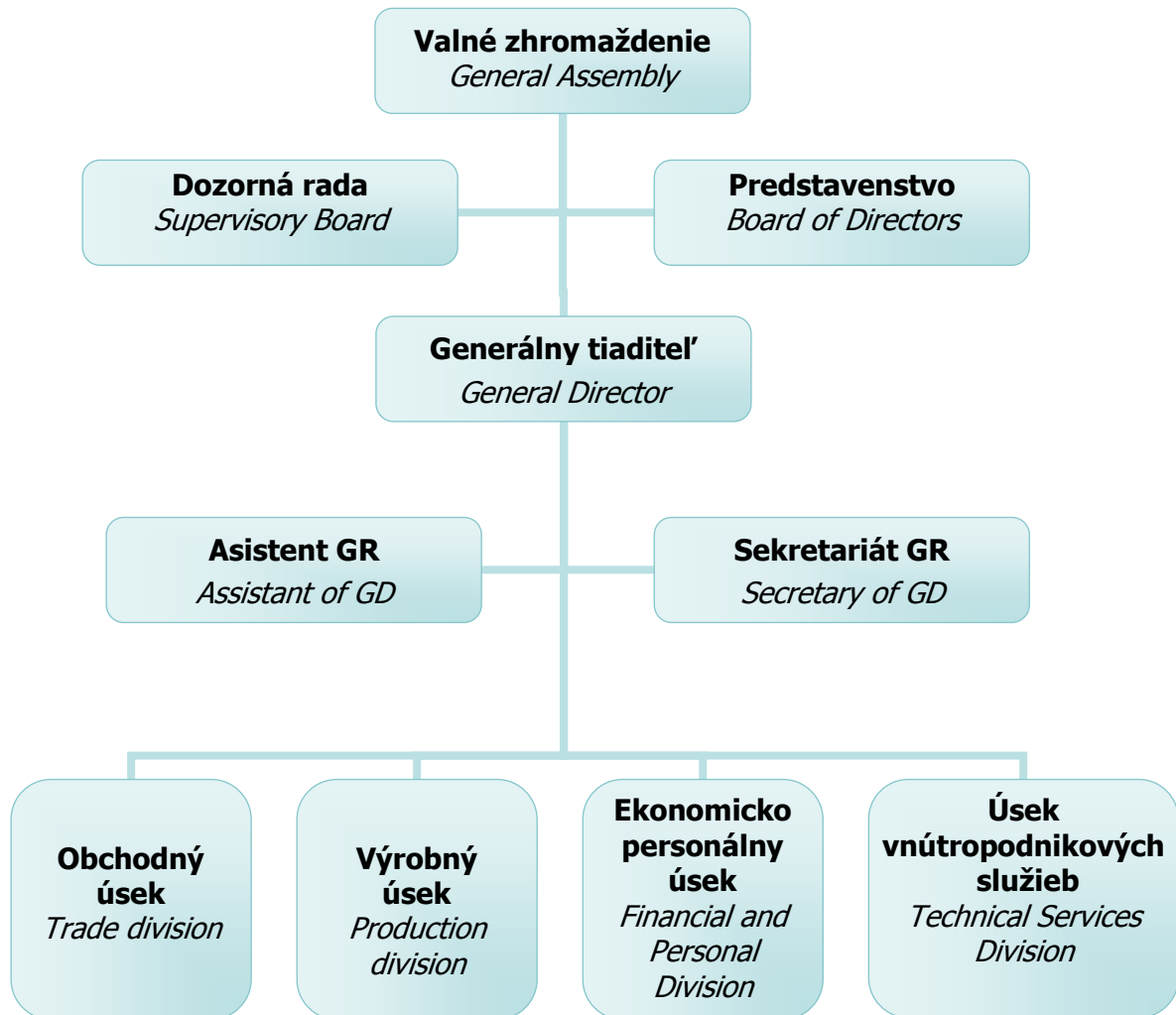
2.1 Základné údaje o spoločnosti / Data on the company

Spoločnosť Plastika je zapísaná v Obchodnom registri Okresného súdu Nitra, oddiel: Sa, vložka č.183/N.

The company is registered in the Commercial Registry of the District Court Nitra, Division Sa, Insertion No. 183/N.

Obchodné meno / Business name: Plastika, a.s.
Sídlo / Seat : Novozámocká 222, Nitra 5, 949 05
IČO / Company ID : 00 152 781
Deň zápisu / Date of foundation : 01.01.1991
Právna forma / Legal form : Akciová spoločnosť / Joint Stock Company

2.2 Organizačná štruktúra spoločnosti / Structure of the company



PREDSTAVENSTVO / BOARD OF DIRECTORS

Ing. Igor Mesároš	predseda	Chairman
Ing. Juraj Široký	podpredseda	Vice-Chairman
JUDr. Vladimír Balaník	člen	Member
Ing. Adriana Matysová	člen	Member
Ing. Róbert Varga	člen	Member

DOZORNÁ RADA / SUPERVISORY BOARD

Ing. Pavel Hollý	predseda dozornej rady	Chairman
JUDr. Miroslav Hrabovský	člen dozornej rady	Member
Štefan Šimanský	člen dozornej rady	Member

2.3 Štruktúra akcionárov / Structure of shareholders

AKCIE / SHARES

Forma / form :	akcie na doručiteľa / bearer shares
Podoba / type :	zaknihované / registered shares
Nominálne hodnoty / nominal value :	1 000 Sk / 1 000 SKK
Objem emisie / volume of emission :	692 750 ks / 692 750 pc
ISIN / ISIN :	CS 000 84 66454 / CS 000 84 66454

AKCIONÁRI SPOLOČNOSTI / SHARE HOLDERS

Prvá strategická, a.s.	32,98%
Finasist, a.s.	31,33%
Ostatní s podielom 5%	35,69%

2.4 Kapitálová účasť v iných spoločnostiach / Capital share at the enterprise subjects

Dan Slovakia, s.r.o.	100 %
Plastika Machinery, s.r.o.	100 %
Plastika Bohémia, s.r.o.	100 %
PRIVAT SLOVAKIA MARKETING, s.r.o.	100 %
Plastika Hungária, Kft.	96 %
Molan Pino, s.r.o.	50 %

2.5 Predajné miesta / Sale centers in Slovakia

NITRA, Novozámocká 222
TRENČÍN, Rybárska 1
BANSKÁ BYSTRICA, Zvolenská cesta 17
LUČENEC, Filákovská cesta 286
ŽILINA, Kamenná 14
POPRAD, Teplická 34
KOŠICE, Magnezitárska 5

2.6 Výrobné portfólio spoločnosti / Production portfolio

Potrubné systémy z PVC-U, PE, PP

- kanalizačné (PVC-U hladké, korugované rúry, tvarovky a šachty)
- tlakové (PVC-U, PE rúry a tvarovky pre tlakové rozvody vody a tlakové kanalizácie, PP rúry a tvarovky pre tlakové rozvody vody a podlahové vykurovanie)
- odvetrávacie a odpadové (PVC-U, PP rúry a tvarovky pre vnútornú kanalizáciu)
- ostatné (PE rúry pre rozvod vykurovacích plynov, PE rúry pre diaľkové telekomunikačné káble, PE a PVC ochranné rúry).

Fólie a obaly

- PELD obalové fólie
- PELD technické fólie (stavebníctvo, zakrývanie parenísk, silážne fólie)
- PELD poľnohospodárske fólie
- PELD fólie protišmykové, zmršťivé, s prídavkom antistatického činidla
- PELD vrecia, tenkostenné vrecia, vrecká a tašky
- fólie a dosky obojstranne orezané (hydroizolácia, signalizačná fólia pre potrubia a káble, spevňovanie brehov)
- PELD fólie UV stabilizované
- konfekcia (vrecká, tašky, prírezy)
- potlačované fólie a vrecia 1 až 6 farebné

Expandovaný polystyrén a polypropylén

- dosky z EPS (fasádne, podlahové, perimetrové, recyklované)
- obaly a tvarovky z EPS (použitie na balenie a prepravu výrobkov)
- obaly a tvarovky z expandovaného polystyrénu (EPS) a polypropylénu (EPP)
- profilované tvarovky z EPS (výplň kartónov, okrasné prvky fasád domov)
- skruže z EPS
- fixačné vložky z EPS

Výstreky z plastov

- vstrekané výrobky z polyolefínov (vedrá, prepravky, dávkovač liekov, zadržovače)
- vstrekané výrobky podľa požiadaviek zákazníkov z PO a PVC
- vstrekané výrobky pre elektrotechnický priemysel

Strešný program

- strešné žľaby a zvodové rúry
- strešný vetrák
- strešná vpusť

Výrobky pre automobilový priemysel

- zabezpečenie výroby dielcov z plastov (dodávky dielcov vstrekaných, vytlačovaných a vypeňovaných z EPS a PO)
- zabezpečenie konštrukcie a výroby náradia (vstrekovacie, vytlačacie a vypeňovacie formy a prípravky)

3. INFORMÁCIE O ČINNOSTI / REPORT ON ACTIVITY

3.1 Hlavné ukazovatele roku 2007 / Principal economic information on the year 2007

		2007	2006
Tržby za vlastné výkony (v tis. Sk)	Total revenue from the sale (in th. SKK)	1 212 154	1 343 993
EBIT DA (v tis. Sk)	EBIT DA (in th. SKK)	89 807	67 400
EBIT (v tis. Sk)	EBIT (in th. SKK)	38 539	14 349
Zisk / strata (v tis. Sk)	Profit / Loss (in th. SKK)	-8 859	14 238
Priemerný počet zamestnancov	Average number of employees	487	533
Produktivita práce z tržieb	Productivity of labour from revenues	2 489	2 522
Produktivita práce z EBIT DA	Productivity of labour from EBIT DA	184	126
Rentabilita tržieb (v %)	Profit margin on sales (in %)	-0,7%	1,1%
Rentabilita celkového kapitálu (v %)	Return on total assets (in %)	-0,9%	1,4%
Rentabilita vlastného kapitálu (v %)	Return on comon equity (in %)	-2,0%	3,2%
Celková zadlženosť (v %)	Debt ratio (in %)	53,9%	54,7%
Úrokové krytie	Times – interest – earned ratio	0,5	1,7
Obrátka zásob (v dňoch)	Inventory turnover (in days)	59	46
Obrátka pohľadávok z obchodného styku (v dňoch)	Trade receivables turnover (in days)	61	73
Obrátka záväzkov z obchodného styku (v dňoch)	Trade liabilities turnover (in days)	54	45

3.2 Správa Predstavenstva a.s. o výsledkoch za rok 2007 / Report of the Board of Directors on the results of the year 2007

HOSPODÁRSKY VÝSLEDOK

V roku 2007 Plastika, a.s. dosiahla záporný hospodársky výsledok vo výške -8 859 tis.Sk. Pridaná hodnota v roku 2007 dosiahla hodnotu 261 594 tis. Sk, čo je v porovnaní s rokom 2006 nárast o 46 756 tis. Sk. Ukazovateľ EBIT sa medziročne zlepšil o 24 190 tis. Sk (z 14 349 tis. Sk na 38 539 tis. Sk). Hospodársky výsledok roku 2007 bol nepriaznivo ovplyvnený odkúpením pohľadávky 52 180 tis. Sk voči Plastike Isol, s.r.o. v likvidácii (Plastika, a.s. avalovala zmenky za poskytnuté úvery Plastike Isol, s.r.o.). Na základe oznámenia správcu konkurznej podstaty Plastiky Isol, s.r.o. v likvidácii, predpoklad výtazku speňaženej konkurznej podstaty pripadajúcej na veriteľa Plastika, a.s. je odhadovaný celkom na 16 mil. CZK.

PREDAJ

Tržby za predaj tovaru, vlastných výrobkov a služieb boli v roku 2007 dosiahnuté vo výške 1 212 154 tis. Sk, čo je o 9,8 % menej ako v roku 2006.

Medziročný pokles predaja v roku 2007 bol z dôvodu orientácie predaja na výrobky z vyššou pridanou hodnotou. Aj napriek poklesu predaja, pridaná hodnota medziročne výrazne vzrástla.

Najväčší podiel výrobkov bol umiestnený na trh SR 51% , Česká republika 17% a export 32%. Pokles predaja na exportných trhoch nepriaznivo po celý rok 2007 ovplyvňovalo posilňovanie Sk voči euru.

Z hľadiska komodít boli v roku 2007 najpredávanejším sortimentom rúry s 38,6%. Vstrekované výrobky dosiahli 26,2% podiel, fólie 18,1% podiel a expandovaný polystyren 15,0% podiel. Ostatný predaj predstavuje 2,1% podiel na celkovom predaji.

NÁKLADY

Znižovanie nákladov v roku 2007 sa sústredilo na úsporu materiálových a energetických nákladov, ktoré dosahujú najväčší podiel z celkových nákladov. Celková spotreba materiálu dosiahla 726 553 tis. Sk a celková spotreba energie 68 968 tis. Sk. V roku 2007 bol kladený dôraz hlavne na controlling výroby a materiálovú náročnosť. Úspora nákladov bola predovšetkým zameraná na:

- znižovanie spotreby surovín a znižovanie vzniku odpadu,
- zníženie technologických noriem spotreby materiálu,
- znižovanie energetickej náročnosti vo výrobnom procese,
- znižovanie nákladov na vykurovanie.

ÚVERY A VÝPOMOCI

K 31. 12. 2007 mala Plastika, a.s. nasledovné bankové úvery a výpomoci:

Bežné bankové úvery :

- | | |
|-----------------|----------------|
| - VOLKSBANK - | 22 650 tis. Sk |
| - Tatra banka - | 62 660 tis. Sk |

SPOLU: 85 310 tis. Sk

Dlhodobé bankové úvery :

- | | |
|---------------|----------------|
| - VOLKSBANK - | 50 575 tis. Sk |
|---------------|----------------|

SPOLU: 50 575 tis. Sk

Stav bežných bankových úverov voči predchádzajúcemu roku poklesol o 113 967 tis. Sk s tým, že sa podarilo zabezpečiť nový dlhodobý úver vo výške 50 575 tis. Sk so splatnosťou 20.9.2012.

Krátkodobé finančné výpomoci :

V roku 2007 získala Plastika, a.s. krátkodobé finančné výpomoci od hlavných akcionárov. Finančné výpomoci formou odkúpenia zmenky k 31.12.2007 :

Finasist, a.s.	67 804 tis. Sk (2 965 tis. USD)
Druhá strategická, a.s.	22 342 tis. Sk
Druhá strategická, a.s.	17 722 tis. Sk (774,9 tis. USD)
Finasist, a.s.	5 720 tis. Sk (250,1 tis. USD)

SPOLU: 113 588 tis. Sk

AKTÍVA SPOLOČNOSTI

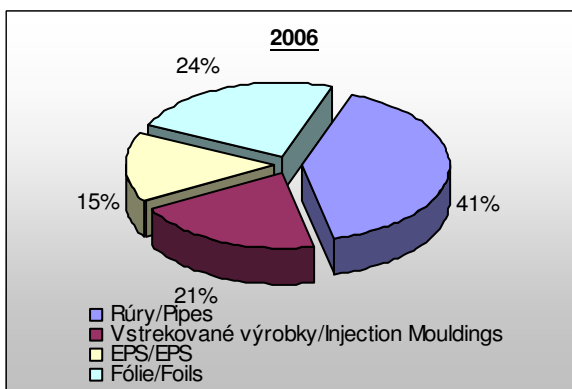
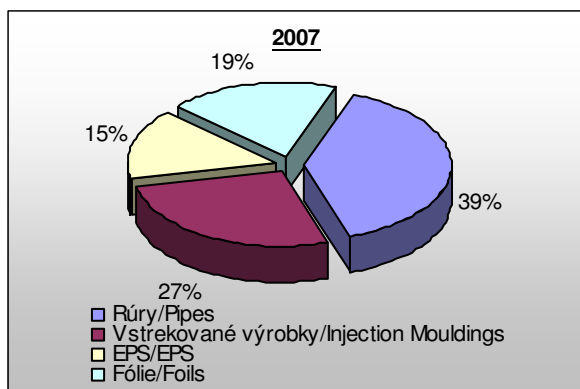
Celkové aktíva spoločnosti k 31. 12. 2007 dosiahli hodnotu 947 114 tis. Sk, z toho:

- dlhodobý nehmotný majetok	6 650 tis. Sk
- dlhodobý hmotný majetok	470 404 tis. Sk
- dlhodobý finančný majetok	14 754 tis. Sk
- zásoby	199 931 tis. Sk
- pohľadávky	236 668 tis. Sk
- finančný majetok	13 281 tis. Sk
- časové rozlíšenie	5 426 tis. Sk

Vlastné imanie dosiahlo hodnotu 434 668 tis. Sk a záväzky spoločnosti 510 131 tis. Sk.

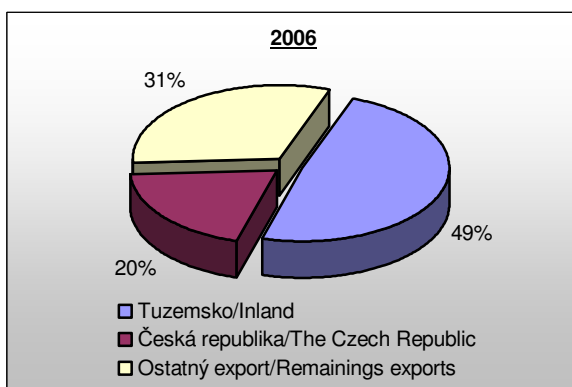
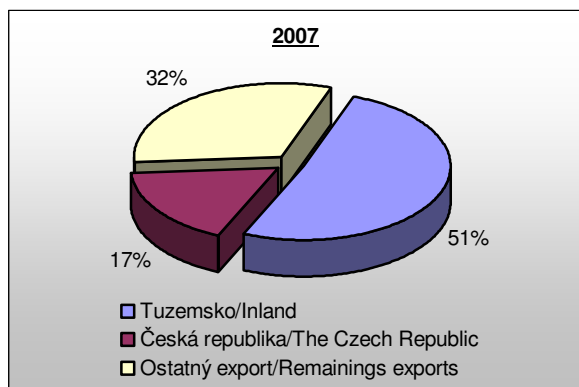
3.3 Podiel jednotlivých prevádzok na plastikárskej výrobe / Share of individual divisions within plastics manufacturing

		2007	2006
Prevádzka "Rúry"	Division of Pipes	39,4%	40,8%
Prevádzka "Vstrekované výrobky"	Division of Injection Mouldings	26,8%	20,5%
Prevádzka "EPS"	Division of EPS	15,4%	15,0%
Prevádzka "Fólie"	Division of Foils	18,5%	23,7%



3.4 Teritoriálna štruktúra predaja / Territorial structure of sales

		2007	2006
Tuzemsko	Inland	51,1%	48,8%
Česká republika	The Czech Republic	17,1%	19,8%
Ostatný export	Remaining exports	31,8%	31,4%



3.5 Sociálny program spoločnosti / Social program

Podnikovú sociálnu politiku považuje vedenie akciovej spoločnosti za dôležitú oblasť pracovnoprávných vzťahov medzi zamestnávateľom a zamestnancami. Je si vedomé, že je dôkazom vyspelosti zamestnávateľa a významným činiteľom pri hodnotení zamestnávateľa v konkurenčnom prostredí.

Vedenie akciovej spoločnosti venuje tejto oblasti zvýšenú pozornosť tak, aby táto oblasť pôsobila motivačne pri stabilizácii kvalitných zamestnancov.

Je zameraná najmä :

- na starostlivosť o pracovné prostredie z hľadiska vytvárania primeraných sociálnych, hygienických a estetických podmienok

- na zabezpečovanie stravovania zamestnancov

Stravovanie zamestnancov zabezpečuje dodávateľským spôsobom. Zamestnanci si môžu vybrať z 5 druhov energeticky hodnotných a kvalitných jedál, v priebehu roku 2007 bolo pre našich zamestnancov podaných 45 710 porcií jedál. Zamestnanci pracujúci v noci a počas víkendu majú v ponuke dva druhy jedál. Výhodou pre zamestnancov je aj možnosť urobiť si bežné denné nákupy cestou z práce v bufete, ktorý je v areáli akciovej spoločnosti.

- na starostlivosť a prehlbovanie vzdelania zamestnancov

V rámci prijatého programu výchovy a vzdelávania vynaložila akciová spoločnosť v roku 2007 finančnú čiastku vo výške 464 tis. Sk.

- na starostlivosť o regeneráciu pracovných síl

Pre zamestnancov pracujúcich na rizikových pracoviskách zabezpečujeme pravidelné rekondičné pobyty.

V objektoch akciovej spoločnosti majú zamestnanci možnosť využívať zdravotné služby neštátnych zdravotných zariadení – 1 všeobecnej, 1 gynekologickej, 1 stomatologickej ambulancie, rehabilitačné centrum a lekáreň.

- na tvorbu a použitie sociálneho fondu

Zamestnancom je z prostriedkov sociálneho fondu poskytovaný príspevok na závodné stravovanie, príspevok na kultúru a šport, individuálnu regeneráciu pracovných síl, liečebné pobyty, príspevky

darcom krvi, príspevok na dopravu do zamestnania, príspevky pri pracovných a životných jubileách a tiež sociálna výpomoc pri mimoriadnych životných situáciách.

- na doplnkové dôchodkové pripoistenie

V tomto systéme je zapojených 271 zamestnancov, čo je 56,69 % z celkového počtu. Akciová spoločnosť prispela za rok 2007 zamestnancom, ktorí sa rozhodli riešiť zvýšenie kvality života v dôchodkovom veku touto formou čiastkou 1 268 tis. Sk.

3.6 Ochrana životného prostredia / Environmental care

V oblasti životného prostredia firma riadi a aktualizuje register právnych požiadaviek na životné prostredie. Tieto požiadavky potom prenáša na kompetentných pracovníkov tak, aby bola zabezpečená zhoda s legislatívnymi požiadavkami. Firma naďalej pokračovala v identifikácii environmentálnych vplyvov vyplývajúcich z jej minulých činností ako aj z nových technológií a výrobkov. Zabezpečovala program dodržiavania dlhodobých záväzkov v oblasti životného prostredia. Jedným z cieľov r. 2007 bolo šetriť prírodné zdroje – materiály, suroviny a energie, minimalizovať množstvo odpadu, školeniami a aktivitami zvýšiť environmentálne povedomie pracovníkov.

Priemerná ročná teplota vzduchu v 20. storočí na Slovensku vzrástla približne o 1,1 °C a ročné úhrny atmosférických zrážok poklesli v priemere o 5,6%. Zmena klímy na Slovensku nastáva rýchlejšie ako odborníci predpokladali pred 10-timi rokmi. Preto firma považuje za kľúčovú **ochranu vodného prostredia**. Zvýšenú pozornosť venuje znižovaniu svojho vplyvu na povrchové a podzemné vody. V oblasti ochrany vôd bola činnosť zameraná na dodržiavanie kvalitatívnych, kvantitatívnych parametrov vo vypúšťaní odpadových vôd. V roku 2007 neboli prekročené povolené množstvá vypúšťaných vôd. Firma naopak zaznamenala klesajúci trend vo vypúšťaní odpadových vôd pri dodržaní limitov povoleného znečistenia. Kvalitu vody sleduje akreditovaná organizácia, ktorá má oprávnenie pre túto činnosť. Možno konštatovať, že firma dbá na ochranu podzemných vôd a túto ochranu spoľahlivo zabezpečuje už celé štyri desaťročia. Zároveň je snahou šetriť množstvo pitnej vody a vody odobratej zo studní. Množstvo pitnej vody pokleslo v porovnaní s rokom 2006 o 35 322 m³. Taktiež spotreba priemyselnej vody na tonu výroby je stabilizovaná okolo 7m³ na tonu výroby .

Znečistenie ovzdušia v Európe bolo po dlhé desaťročia vnímané ako nevyhnutná daň ekonomického rozvoja: ako cena, ktorú bolo treba zaplatiť za vzrastajúcu industrializáciu. Závislosť na fosílnych palivách sa dnes začína chápať ako neúnosná, nielen kvôli hrozbe globálnej zmeny klímy, ale aj z ďalších politických a ekonomických dôvodov. Všeobecné zníženie emisií bolo dosiahnuté zavedením emisných limitov zameraných hlavne na energetiku, priemysel a dopravu. Pre riešenie tejto otázky bol prijatý celý rad legislatívnych opatrení. Jedným z týchto nástrojov je aj **znižovanie emisií CO₂**. Firma v tejto oblasti urobila veľký krok vpred, keď rekonštrukciou tepelného hospodárstva znížila spotrebu zemného plynu medziročne v rokoch 2005 - 2006 o 36%, čo malo kladný vplyv nielen na zníženie emisií CO₂, ale aj na hospodársky výsledok spoločnosti. V tomto trende firma pokračovala aj v roku 2007, keď pokles emisií CO₂ predstavoval 16%. V oblasti ochrany ovzdušia boli v zmysle platnej legislatívy vykonané oprávnené jednorazové merania VOC a základných znečisťujúcich látok na stredných zdrojoch znečistenia ovzdušia:

- spracovanie PVC – meranie TZL a Pb
- potlačovanie PE fólií – meranie alkylalkoholov

V oblasti **odpadového hospodárstva** bola činnosť zameraná na nakladanie s odpadmi v zmysle právnych predpisov. V porovnaní s r. 2006 sa množstvo odpadu znížilo o 11%, čím sa potvrdil trojročný klesajúci trend.

V oblasti riešenia problematiky odpadov firma patrí aj medzi zhodnocovateľov odpadu. V roku 2007 zhodnotila celkovo 1 830 ton odpadov a obalov z plastov a 102 ton obalov z dreva.

Všetky výsledky dosiahnuté v roku 2007 v oblasti vôd, odpadov a emisií hovoria o imidži environmentálne orientovanej spoločnosti.

4. SÚVAHA / BALANCE SHEET

4.1 Aktíva / Assets

Označenie a	STRANA AKTÍV b	Číslo riadku c	Bežné účtovné obdobie		Bezprostr. predchádz. účt. obd.	
			1	Brutto - časť 1	Netto 2	Netto 3
				Korekcia-časť 2		
	Spolu majetok r. 002+r. 003+r. 032+r. 062	001		2 416 347	947 114	982 594
				1 469 233		
A.	Pohl'adávky za upísané vlastné imanie (353)	002			0	0
B.	Neobežný majetok r. 004+r. 013+r. 023	003		1 746 259	491 808	494 416
				1 254 451		
B.I.	Dlhodobý nehmotný majetok súčet (r. 005až r. 012)	004		24 339	6 650	9 249
				17 689		
B.I.1.	Zriaďovacie náklady (011) - /071, 091A/	005			0	0
2.	Aktivované náklady na vývoj (012) - /072, 091A/	006		1 000	0	0
				1 000		
3.	Softvér (013) - /073, 091A/	007		21 994	5 352	7 983
				16 642		
4.	Oceniteľné práva (014) - /074, 091A/	008			0	0
5.	Goodwill (015) - /075, 091A/	009			0	0
6.	Ostatný dlhodobý nehmotný majetok (019,01X) - /079,07X,091A/	010		47	0	0
				47		
7.	Obstarávaný dlhodobý nehmotný majetok (041) - 093	011		1 298	1 298	1 266
8.	Poskytnuté preddavky na dlhodobý nehmotný majetok (051) - 095A	012			0	0
B.II.	Dlhodobý hmotný majetok súčet (r. 14 až 022)	013		1 706 405	470 404	472 232
				1 236 001		
B.II.1	Pozemky (031) - 092A	014		93 269	93 269	93 501
2.	Stavby (021) - /081,092A/	015		435 245	169 018	176 041
				266 227		
3.	Samostatne hnutelné veci a súbory hnutelných vecí (022) - /082,092A/	016		1 119 003	181 944	193 611
				937 059		
4.	Pestovateľské celky trvalých porastov (025) - /085,092A/	017			0	0
5.	Základné stádo a ťažné zvieratá (026) - /086,092A/	018			0	0
6.	Ostatný dlhodobý hmotný majetok (029,02X,032) - /089,08X,092A/	019		37 128	5 012	4 146
				32 116		

7.	Obstarávaný dlhodobý hmotný majetok (042) - 094	020	13 834 599	13 235	2 009
8.	Poskytnuté preddavky na dlhodobý hmotný majetok (052) - 095A	021	7 926	7 926	2 924
9.	Opravná položka k nadobudnutému majetku (+/- 097) +/-098	022		0	0
B.III.	Dlhodobý finančný majetok súčet (r. 024 až 031)	023	15 515 761	14 754	12 935
B.III.1	Podielové cenné papiere a podiely v dcérskej účtovnej jednotke (061) - 096A	024	14 954 200	14 754	12 825
2.	Podielové cenné papiere a podiely v spoločnosti s podstatným vplyvom (062) - 096A	025	561 561	0	110
3.	Ostatné dlhodobé cenné papiere a podiely (063,065) - 096A	026		0	0
4.	Pôžičky účtovnej jednotke v konsolidovanom celku (066A) - 096A	027		0	0
5.	Ostatný dlhodobý finančný majetok (067A, 069, 06XA) - 096A	028		0	0
6.	Pôžičky s dobou splatnosti najviac jeden rok (066A,067A,06XA) - 096A	029		0	0
7.	Obstarávaný dlhodobý finančný majetok (043) - 096A	030		0	0
8.	Poskytnuté preddavky na dlhodobý finančný majetok (053) - 095A	031		0	0
C.	Obežný majetok r. 033+r. 041+r. 048+r. 056	032	664 662 214 782	449 880	482 212
C.I.	Zásoby súčet (r. 034 až 040)	033	202 716 2 785	199 931	173 519
C.I.1.	Materiál (112,119,11X) - /191,19X/	034	55 577 1 368	54 209	51 223
2.	Nedokončená výroba a polotovary (121,122,12X) - /192,193,19X/	035	24 164	24 164	21 337
3.	Zákazková výroba s predpokladanou dobou ukončenia dlhšou ako jeden rok 12X - 192A	036		0	0
4.	Výrobky (123) – 194	037	98 250 1 393	96 857	75 767
5.	Zvieratá (124) – 195	038		0	0
6.	Tovar (132,13X,139) - /196,19X/	039	24 725 24	24 701	25 192
7.	Poskytnuté preddavky na zásoby (314A) - 391A	040		0	0
C.II.	Dlhodobé pohľadávky súčet (r. 042 až 047)	041	4 965 1 009	3 956	4 448
C.II.1	Pohľadávky z obchodného styku (311A,312A,313 A,314A,315A,31XA) - 391A	042	4 965 1 009	3 956	4 448

2.	Pohľadávky voči dcérskej účtovnej jednotke a materskej účtovnej jednotke (351A) - 391A	043		0	0
3.	Ostatné pohľadávky v rámci konsolidovaného celku (351A) - 391A	044		0	0
4.	Pohľadávky voči spoločníkom, členom a združeniu (354A,355A,358A,35XA) - 391 A	045		0	0
5.	Iné pohľadávky (335A,33XA,371A,373A,374A,375 A,376A,378A) - 391A	046		0	0
6.	Odložená daňová pohľadávka (481A)	047		0	0
C.III	Krátkodobé pohľadávky súčet (r. 049 až 055)	048	443 700 210 988	232 712	280 845
C.III.1.	Pohľadávky z obchodného styku (311A,312A,313 A,314A,315A,31XA) - 391A	049	305 053 104 698	200 355	269 941
2.	Pohľadávky voči dcérskej účtovnej jednotke a materskej účtovnej jednotke (351A) - 391A	050		0	0
3.	Ostatné pohľadávky v rámci konsolidovaného celku (351A) - 391A	051		0	0
4.	Pohľadávky voči spoločníkom, členom a združeniu (354A,355A,358A,35XA) - 391A	052		0	0
5.	Sociálne zabezpečenie (336) - 391A	053		0	0
6.	Daňové pohľadávky (341,342,343,345) - 391A	054	6 845	6 845	10 850
7.	Iné pohľadávky (335A,33XA,371A,373A,374A,375A,376A,378A) - 391A	055	131 802 106 290	25 512	54
C.IV.	Finančné účty súčet (r.057 až r. 061)	056	13 281 0	13 281	23 400
C.IV.1.	Peniaze (211, 213,21X)	057	838	838	691
2.	Účty v bankách (221A,22X +/-261)	058	12 443	12 443	17 436
3.	Účty v bankách s dobou viazanosti dlhšou ako jeden rok (221A,22X +/-261)	059		0	0
4.	Krátkodobý finančný majetok (251,253,256,257,25X)/-291,29X/	060		0	5 273
5.	Obstarávaný krátkodobý finančný majetok (259) -291	061		0	0
D.	Časové rozlíšenie r. 063 a r. 064	062	5 426 0	5 426	5 966
D.1.	Náklady budúcich období (381,382)	063	5 426	5 426	5 966
2.	Príjmy budúcich období (385)	064		0	0

Designation a	ASSETS b	Line No. c	Current accounting period		Preceding accounting period	
			1	Gross - part1	Net 2	Net
				Correction-part2		3
	Total assets line 002 + line 003 + line 032 + line 062	001		2 416 347	947 114	982 594
				1 469 233		
A.	Receivables related to unpaid share capital (353)	002			0	0
B.	Non-current assets line 004 + line 013 + line 023	003		1 746 259	491 808	494 416
				1 254 451		
B.I.	Incorporation expenses (011) - /071, 091A/	004		24 339	6 650	9 249
				17 689		
B.I.1.	Capitalized development costs (012) - /072, 091A/	005			0	0
2.	Aktivované náklady na vývoj (012) - /072, 091A/	006		1 000	0	0
				1 000		
3.	Software (013)-/073, 091A/	007		21 994	5 352	7 983
				16 642		
4.	Valuable rights (014) - /074, 091A/	008			0	0
5.	Goodwill (015) - /075, 091A/	009			0	0
6.	Other non-current intangible assets (019, 01X) - /079, 07X, 091A/	010		47	0	0
				47		
7.	Acquisition of non-current intangible assets (041) - 093	011		1 298	1 298	1 266
8.	Advance payments made for non-current intangible assets (051) - 095A	012			0	0
B.II.	Property, plant and equipment - total (lines 014 to 022)	013		1 706 405	470 404	472 232
				1 236 001		
B.II.1	Land (031) - 092A	014		93 269	93 269	93 501
2.	Structures (021) - /081,092A/	015		435 245	169 018	176 041
				266 227		
3.	Individual movable assets and sets of movable assets (022) - /082, 092A/	016		1 119 003	181 944	193 611
				937 059		
4.	Perennial crops (025) - /085, 092A/	017			0	0
5.	Livestock (026) - /086,092A/	018			0	0
6.	Other property, plant and equipment (029, 02X, 032) - /089, 08X, 092A/	019		37 128	5 012	4 146
				32 116		
7.	Acquisition of property, plant and equipment (042) - 094	020		13 834	13 235	2 009
				599		
8.	Advance payments made for property, plant and equipment (052) - 095A	021		7 926	7 926	2 924

9.	Value adjustment to acquired assets (+/- 097) +/- 098	022		0	0
B.III.	Non-current financial assets - total (lines 024 to 031)	023	15 515	14 754	12 935
			761		
B.III.1	Shares and ownership interests in a controlled entity (061) - 096A	024	14 954	14 754	12 825
			200		
2.	Shares and ownership interests with significant influence over enterprises (062) - 096A	025	561	0	110
			561		
3.	Other long-term shares and ownership interests (063, 065) - 096A	026		0	0
4.	Intercompany loans (066A) - 096A	027		0	0
5.	Other non-current financial assets (067A, 069, 06XA) - 096A	028		0	0
6.	Loans with maturity up to one year (066A,067A,06XA)-096A	029		0	0
7.	Acquisition of non-current financial assets (043) - 096A	030		0	0
8.	Advance payments made for non-current financial assets (053) - 095A	031		0	0
C.	Current assets line 033 + line 041 + line 048 + line 056	032	664 662	449 880	482 212
			214 782		
C.I.	Inventory - total (lines 034 to 040)	033	202 716	199 931	173 519
			2 785		
C.I.1.	Raw material (112, 119, 11X) - /191, 19X/	034	55 577	54 209	51 223
			1 368		
2.	Work in progress and semi-finished products (121, 122, 12X) - /192, 193, 19X/	035	24 164	24 164	21 337
3.	Construction contracts where the expected time of completion exceeds one year 12X-192A	036		0	0
4.	Finished goods (123) - 194	037	98 250	96 857	75 767
			1 393		
5.	Animals (124) - 195	038		0	0
6.	Merchandise (132, 13X, 139) - /196, 19X/	039	24 725	24 701	25 192
			24		
7.	Advance payments made for inventory (314A) - 391A	040		0	0
C.II.	Non-current receivables - total (lines 042 to 047)	041	4 965	3 956	4 448
			1 009		
C.II.1	Trade receivables (311A, 312A, 313A, 314A, 315A, 31XA) - 391A	042	4 965	3 956	4 448
			1 009		
2.	Receivables from a controlled entity and a controlling entity (351A) - 391A	043		0	0
3.	Other intercompany receivables (351A) - 391A	044		0	0

4.	Receivables from participants, members, and association (354A, 355A, 358A, 35XA) - 391A	045		0	0
5.	Other receivables (335A, 33XA, 371A, 373A, 374A, 375A, 376A, 378A) - 391A	046		0	0
6.	Deferred tax asset (481 A)	047		0	0
C.III	Current receivables - total (lines 049 to 055)	048	443 700 210 988	232 712	280 845
C.III.1.	Trade receivables (311A, 312A, 313A, 314A, 315A, 31XA) - 391A	049	305 053 104 698	200 355	269 941
2.	Receivables from a controlled entity and a controlling entity (351A) - 391A	050		0	0
3.	Other intercompany receivables (351A) - 391A	051		0	0
4.	Receivables from participants, members, and association (354A, 355A, 358A, 35XA) - 391A	052		0	0
5.	Social security (336) - 391A	053		0	0
6.	Tax assets (341, 342, 343, 345) - 391A	054	6 845	6 845	10 850
7.	Other receivables (335A, 33XA, 371A, 373A, 374A, 375A, 376A, 378A) - 391A	055	131 802 106 290	25 512	54
C.IV.	Financial accounts - total (lines 057 to 061)	056	13 281 0	13 281	23 400
C.IV.1.	Cash on hand (211, 213, 21X)	057	838	838	691
2.	Bank accounts (221A, 22X +/-261)	058	12 443	12 443	17 436
3.	Bank accounts with notice period exceeding one year 22XA	059		0	0
4.	Current financial assets (251, 253, 256, 257, 25X) - /291, 29X)	060		0	5 273
5.	Acquisition of current financial assets (259) - 291	061		0	0
D.	Accruals/deferrals - line 063 and line 064	062	5 426 0	5 426	5 966
D.1.	Prepaid expenses (381, 382)	063	5 426	5 426	5 966
2.	Accrued income (385)	064		0	0

4.2 Pasíva / Liabilities and equity

Označenie a	STRANA PASÍV b	Číslo riadku c	Bežné účtovné obdobie 4	Bezprostredne predchádzajúce účtovné obdobie 5
	Spolu vlastné imanie a záväzky r. 066 + r. 086+ r. 116	065	947 114	982 594
A.	Vlastné imanie r. 067+r. 071+r. 078+r. 082+r. 085	066	434 668	441 598
A.I.	Základné imanie súčet (r. 068 až 070)	067	692 750	692 750
A.I.1.	Základné imanie (411 alebo +/- 491)	068	692 750	692 750
	2. Vlastné akcie a vlastné obchodné podiely (/-/252)	069		
	3. Zmena základného imania +/- 419	070		
A.II.	Kapitálové fondy súčet (r. 072 až 077)	071	-32 708	-34 637
A.II.1.	Emisné ážio (412)	072		
	2. Ostatné kapitálové fondy (413)	073		
	3. Zákonný rezervný fond (Nedeliteľný fond) z kapitálových vkladov (417, 418)	074		
	4. Oceňovacie rozdiely z precenenia majetku a záväzkov (+/- 414)	075	3 514	-28 497
	5. Oceňovacie rozdiely z kapitálových účastín (+/- 415)	076	-36 222	-6 140
	6. Oceňovacie rozdiely z precenenia pri splnutí a rozdelení (+/- 416)	077		
A.III.	Fondy zo zisku súčet (r. 079 až r. 081)	078	1 424	0
A.III.1.	Zákonný rezervný fond (421)	079	1 424	
	2. Nedeliteľný fond (422)	080		
	3. Štatutárne fondy a ostatné fondy (423,427,42X)	081		
A.IV.	Výsledok hospodárenia minulých rokov r. 083 a r. 084	082	-217 939	-230 753
A.IV.1.	Nerozdelený zisk minulých rokov (428)	083	-816	-816
	2. Neuhradená strata minulých rokov (/-/429)	084	-217 123	-229 937
A.V.	Výsledok hospodárenia za účtovné obdobie +/- r. 001- (r. 067+r. 071+r. 078+r. 082+r. 086+r. 116)	085	-8 859	14 238
B.	Záväzky z r. 087+r. 091+r. 102+r. 112	086	510 131	537 776
B.1.	Rezervy súčet (r. 088 až r.090)	087	11 919	18 648
B.1.1.	Rezervy zákonné (451A)	088		

2.	Ostatné dlhodobé rezervy (459A, 45XA)	089	7 161	8 581
3.	Krátkodobé rezervy (323, 32X, 451A, 459A, 45XA)	090	4 758	10 067
B.II.	Dlhodobé záväzky súčet (r. 092 až r. 101)	091	26 196	13 309
B.II.1.	Dlhodobé záväzky z obchodného styku (479A)	092		
2.	Dlhodobé nevyfakturované dodávky (476A)	093		
3.	Dlhodobé záväzky voči dcérskej účtovnej jednotke a materskej účtovnej jednotke (471A)	094		
4.	Ostatné dlhodobé záväzky v rámci konsolidovaného celku (471A)	095		
5.	Dlhodobé prijaté preddavky (475A)	096		
6.	Dlhodobé zmenky na úhradu (478A)	097		
7.	Vydané dlhopisy (473A/-/255A)	098		
8.	Záväzky zo sociálneho fondu (472)	099	114	128
9.	Ostatné dlhodobé záväzky (474A, 479A, 47XA, 372A, 373A, 377A)	100	26 082	13 181
10	Odložený daňový záväzok (481A)	101		
B.III.	Krátkodobé záväzky súčet (r. 103 až r. 111)	102	222 543	208 990
B.III.1.	Záväzky z obchodného styku (321,322,324,325,32X,475A,478A,479A,47XA)	103	209 123	196 525
2.	Neufakturované dodávky (326,476A)	104	480	756
3.	Záväzky voči dcérskej účtovnej jednotke a materskej účtovnej jednotke (361A,471A)	105		
4.	Ostatné záväzky v rámci konsolidovaného celku (361A, 36XA,471A,47XA)	106		
5.	Záväzky voči spoločníkom a združeniu (364,365,366,367,368A,398A,478A,479A)	107		
6.	Záväzky voči zamestnancom (331,333,33X,479A)	108	7 122	6 374
7.	Záväzky zo sociálneho zabezpečenia (336,479A)	109	4 257	3 884
8.	Daňové záväzky a dotácie (341, 342, 343, 345, 346, 347, 34X)	110	770	615
9.	Ostatné záväzky (372A,373A,377A,379A,474A,479A,47X)	111	791	836
B.IV.	Bankové úvery a výpomoci súčet (r. 113 až r. 115)	112	249 473	296 829
B.IV.1.	Bankové úvery dlhodobé (461A,46XA)	113	50 575	
2.	Bežné bankové úvery (221A,231,232,23X,461A,46XA)	114	85 310	199 277
3.	Krátkodobé finančné výpomoci (241,249,24X,473A,-/255A)	115	113 588	97 552
C.	Časové rozlíšenie súčet (r.117 a r.118)	116	2 315	3 220

C.1.	Výdavky budúcich období (383)	117	109	
2.	Výnosy budúcich období (384)	118	2 206	3 220

Designation a	Liabilities and equity b	Line No. c	Current accounting period 4	Preceding accounting period 5
	Total equity and liabilities line 066 + line 086 + line 116	065	947 114	982 594
A.	Equity line 067 + line 071 + line 078 + line 082 + line 085	066	434 668	441 598
A.I.	Share capital - total (lines 068 to 070)	067	692 750	692 750
A.I.1.	Share capital (411 or +/- 491)	068	692 750	692 750
2.	Own shares and own ownership interests (/-/252)	069		
3.	Change in share capital +/- 419	070		
A.II.	Capital funds - total (lines 072 to 077)	071	-32 708	-34 637
A.II.1.	Share premium (412)	072		
2.	Other capital funds (413)	073		
3.	Legal reserve fund (Non-distributable fund) from capital contributions (417, 418)	074		
4.	Differences from revaluation of assets and liabilities (+/- 414)	075	3 514	-28 497
5.	Investment revaluation reserves (+/- 415)	076	-36 222	-6 140
6.	Differences from revaluation in the event of amalgamation into a separate accounting entity or demerger (+/- 416)	077		
A.III.	Funds created from profit - total (lines 079 to 081)	078	1 424	0
A.III.1.	Legal reserve fund (421)	079	1 424	
2.	Non-distributable fund (422)	080		
3.	Statutory funds and other funds (423, 427, 42X)	081		
A.IV.	Net profit/loss of previous years line 083 and line 084	082	-217 939	-230 753
A.IV.1.	Retained earnings from previous years (428)	083	-816	-816
2.	Accumulated losses from previous years (/-/429)	084	-217 123	-229 937
A.V.	Net profit/loss for the accounting period +/- line 001 - (line 067 + line 071 + line 078 + line 082 + line 086 + line 116)	085	-8 859	14 238
B.	Liabilities line 87 + line 91 + line 102 + line 112	086	510 131	537 776
B.1.	Provisions - total (lines 088 to 090)	087	11 919	18 648

B.I.1.	Legal provisions (451A)	088		
2.	Other long-term provisions (459 A, 45XA)	089	7 161	8 581
3.	Short-term provisions (323, 32X, 451A, 459A, 45XA)	090	4 758	10 067
B.II.	Non-current liabilities - total (lines 092 to 101)	091	26 196	13 309
B.II.1.	Non-current trade liabilities (479A)	092		
2.	Unbilled long-term supplies (476A)	093		
3.	Non-current liabilities to a controlled entity and a controlling entity (471A)	094		
4.	Other non-current intercompany liabilities (471A)	095		
5.	Long-term advance payments received (475A)	096		
6.	Long-term bills of exchange to be paid (478A)	097		
7.	Bonds issued (473A/-/255A)	098		
8.	Liabilities related to social fund (472)	099	114	128
9.	Other non-current liabilities (474A, 479A, 47XA, 372A, 373A, 377A)	100	26 082	13 181
10	Deferred tax liability (481A)	101		
B.III.	Current liabilities - total (lines 103 to 111)	102	222 543	208 990
B.III.1.	Trade liabilities (321, 322, 324, 325, 32X, 475A, 478A, 479A, 47XA)	103	209 123	196 525
2.	Unbilled supplies (326, 476A)	104	480	756
3.	Liabilities to a controlled entity and a controlling entity (361A, 471A)	105		
4.	Other intercompany liabilities (361A, 36XA, 471A, 47XA)	106		
5.	Liabilities to partners and association (364, 365, 366, 367, 368, 398A, 478A, 479A)	107		
6.	Liabilities to employees (331,333,33X,479A)	108	7 122	6 374
7.	Liabilities related to social security (336, 479A)	109	4 257	3 884
8.	Tax liabilities and subsidies (341, 342, 343, 345, 346, 347, 34X)	110	770	615
9.	Other liabilities (372A, 373A, 377A, 379A, 474A, 479A, 47X)	111	791	836
B.IV.	Bank loans and financial assistance - total (lines 113 to 115)	112	249 473	296 829
B.IV.1.	Long-term bank loans (461A, 46XA)	113	50 575	
2.	Current bank loans (221A, 231, 232, 23X, 461A, 46XA)	114	85 310	199 277
3.	Short-term financial assistance (241, 249, 24X, 473A,-/255A)	115	113 588	97 552

C.	Accruals/deferrals - total (lines 117 and 118)	116	2 315	3 220
C.1.	Accrued expenses (383)	117	109	
2.	Deferred income (384)	118	2 206	3 220

5. VÝKAZ ZISKOV A STRÁT / PROFIT AND LOSS STATEMENT

Označenie	Text	Číslo riadku	Skutočnosť	
			bežné účtovné obdobie	bezprostredne predchádzajúce účtovné obdobie
a	b	c	1	2
I.	Tržby z predaja tovaru (604)	01	215 549	277 745
A.	Náklady vynaložené na obstaranie predaného tovaru (504,505A)	02	182 008	242 839
+	Obchodná marža r. 01-r. 02	03	33 541	34 906
II.	Výroba r. 05+r. 06+r. 07	04	1 097 178	1 185 570
II.1.	Tržby z predaja vlastných výrobkov a služieb (601, 602)	05	996 605	1 066 248
2.	Zmeny stavu vnútroorganizačných zásob (+/- účtovná skupina 61)	06	23 706	21 498
3.	Aktivácia (účtovná skupina 62)	07	76 867	97 824
B.	Výrobná spotreba r. 09+r. 10	08	869 125	1 005 638
B.1.	Spotreba materiálu, energie a ostatných neskladovateľných dodávok (501, 502, 503,505A)	09	796 508	898 028
2.	Služby (účtovná skupina 51)	10	72 617	107 610
+	Pridaná hodnota r. 03+r. 04-r. 08	11	261 594	214 838
C	Osobné náklady súčet (r. 13 až 16)	12	154 274	152 170
C.1.	Mzdové náklady (521, 522)	13	109 213	105 989
2.	Odmeny členom orgánom spoločnosti a družstva (523)	14	2 839	2 403
3.	Náklady na sociálne zabezpečenie (524, 525, 526)	15	38 375	37 060
4.	Sociálne náklady (527, 528)	16	3 847	6 718
D.	Dane a poplatky (účtovná skupina 53)	17	9 522	10 554
E.	Odpisy a opravné položky k dlhodobého nehmotného majetku a dlhodobého hmotného majetku (551,553)	18	51 268	53 049
III.	Tržby z predaja dlhodobého majetku a materiálu (641, 642)	19	31 113	70 442
F.	Zostatková cena predaného dlhodobého majetku a predaného materiálu (541, 542)	20	29 360	38 485
IV.	Ostatné výnosy z hospodárskej činnosti (644,645,646,648,655,657)	21	2 029	41 734
G.	Ostatné náklady na hospodársku činnosť (543, 544, 545, 546, 547, 548, 549, 555, 557)	22	10 407	31 301
V.	Prevod výnosov z hospodárskej činnosti (-) (697)	23		
H.	Prevod nákladov na hospodársku činnosť (-) (597)	24		

*	Výsledok hospodárenia z hospodárskej činnosti r. 11-r. 12-r. 17 -r. 18+r. 19-r. 20+r. 21-r. 22+(-r. 23)-(-r. 24)	25	39 905	41 455
VI.	Tržby z predaja cenných papierov a podielov (661)	26	116	1 696
I.	Predaná cenné papiere a podiely (561)	27	3 789	1 350
VII.	Výnosy z dlhodobého finančného majetku r. 33+r. 29+r. 30+r. 31	28		
VII.1.	Výnosy z cenných papierov a podielov v dcérskej účtovnej jednotke a v spoločnosti s podstatným vplyvom (665A)	29		
2.	Výnosy z ostatných dlhodobých cenných papierov a podielov (665A)	30		
3.	Výnosy z ostatného dlhodobého finančného majetku (665A)	31		
VIII.	Výnosy z krátkodobého finančného majetku (666)	32		94
J.	Náklady na krátkodobý finančný majetok (566)	33		
IX.	Výnosy z precenenia cenných papierov a výnosy z derivatových operácií (664, 667)	34		
K.	Náklady na precenenie cenných papierov a náklady na derivatové operácie (564, 567)	35		
L.	Tvorba a zúčtovanie opravných položiek k finančnému majetku +/- 565	36	-6 932	102
X.	Výnosové úroky (662)	37	40	17
M.	Nákladové úroky (562)	38	17 856	19 259
XI.	Kurzové zisky (663)	39	29 996	29 580
N.	Kurzové straty (563)	40	20 467	25 957
XII.	Ostatné výnosy z finančnej činnosti (668)	41	20 208	
O.	Ostatné náklady na finančnú činnosť (568, 569)	42	63 944	11 936
XIII.	Prevod finančných výnosov (-) (698)	43		
P.	Prevod finančných nákladov (-) (598)	44		
*	Výsledok hospodárenia z finančnej činnosti r. 26-r. 27+r. 28+r. 32 -r. 33+r. 34-r. 35-r. 36+r. 37-r. 38+r. 39-r. 40+r. 41-r. 42+ (-r. 43)-(-r. 44)	45	-48 764	-27 217
R.	Daň z príjmov z bežnej činnosti r. 54+r. 55	46		0
R.1.	- splatná (591,595)	47		
2.	- odložená (+/-592)	48		
**	Výsledok hospodárenia z bežnej činnosti r. 25+r. 45- r. 46	49	-8 859	14 238
XIV.	Mimoriadne výnosy (účtovná skupina 68)	50		
S.	Mimoriadne náklady (účtovná skupina 58)	51		
T.	Daň z príjmov z mimoriadnej činnosti r. 53+r. 54	52		
T.1.	- splatná (593)	53		
2.	- odložená (+/-594)	54		
*	Výsledok hospodárenia z mimoriadnej činnosti r. 50-r. 51-r. 52	55	0	0
U.	Prevod podielov na výsledku hospodárenia spoločníkom (+/-596)	56		
***	Výsledok hospodárenia za účtovné obdobie (+/-) r. 49+r. 55-r. 56	57	-8 859	14 238

Designation	Texture	Line No	Current accounting period	Preceding accounting period
A	b	c	1	2
I.	Revenue from the sale of merchandise (604)	01	215 549	277 745
A.	Cost of merchandise sold (504)	02	182 008	242 839
+	Trade margin line 01- line 02	03	33 541	34 906
II.	Production line 05 + line 06 + line 07	04	1 097 178	1 185 570
II.1.	Revenue from the sale of own products and services (601, 602)	05	996 605	1 066 248
2.	Changes in internal inventory (+/- account group 61)	06	23 706	21 498
3.	Own work capitalized (account group 62)	07	76 867	97 824
B.	Production line 09 + line 10	08	869 125	1 005 638
B.1.	Consumed raw materials, energy consumption, and consumption of other non-inventory supplies (501, 502, 503)	09	796 508	898 028
2.	Services (account group 51)	10	72 617	107 610
+	Added value line 03 + line 04 -line 08	11	261 594	214 838
C	Personnel expenses total (lines 13 to 16)	12	154 274	152 170
C.1.	Wages and salaries (521, 522)	13	109 213	105 989
2.	Remuneration of board members of company or cooperative (523)	14	2 839	2 403
3.	Social security expenses (524, 525, 526)	15	38 375	37 060
4.	Social expenses (527, 528)	16	3 847	6 718
D.	Taxes and fees (account group 53)	17	9 522	10 554
E.	Amortization of non-current intangible assets and depreciation of property, plant and equipment (551)	18	51 268	53 049
III.	Revenue from the sale of non-current assets and raw materials (641, 642)	19	31 113	70 442
F.	Carrying value of non-current assets sold and raw materials sold (541, 542)	20	29 360	38 485
IV.	Other operating income (644, 645, 646, 648)	21	2 029	41 734
G.	Other operating expenses (543 to 546, 548, 549)	22	10 407	31 301
V.	Transfer of operating income (-) (697)	23		
H.	Transfer of operating expenses (-) (597)	24		
*	Profit/loss from operations line 11 - line 12 - line 17 - line 18 + line 19 - line 20 + line 21 - line 22 + line 23 - line 24 + line 25 - line 26 + (-line 27) - (-line 28)	25	39 905	41 455
VI.	Revenue from the sale of securities and shares (661)	26	116	1 696
I.	Securities and shares sold (561)	27	3 789	1 350
VII.	Income from non-current financial assets line 33 + line 34 + line 35	28		
VII.1.	Income from securities and ownership interests in a controlled entity and in a company where significant influence is held (665A)	29		

2.	Income from other long-term securities and shares (665A)	30		
3.	Income from other non-current financial assets (665A)	31		
VIII.	Income from current financial assets (666)	32		94
J.	Expenses related to current financial assets (566)	33		
IX.	Gains on revaluation of securities and income from derivative transactions (664, 667)	34		
K.	Loss on revaluation of securities and expenses related to derivative transactions (564, 567)	35		
L.	Change in financial reserves and adjustments +/- 565	36	-6 932	102
X.	Interest income (662)	37	40	17
M.	Interest expense (562)	38	17 856	19 259
XI.	Exchange rate gains (663)	39	29 996	29 580
N.	Exchange rate losses (563)	40	20 467	25 957
XII.	Other income from financial activities (668)	41	20 208	
O.	Other expenses related to financial activities (568, 569)	42	63 944	11 936
XIII.	Transfer of financial income (-) (698)	43		
P.	Transfer of financial expenses (-) (598)	44		
*	Profit/loss from financial activities line 30 - line 31 + line 32 + line 36 - line 37 + line 38 - line 39 + line 40 - line 41 + line 42 - line 43 + line 44 - line 45 + line 46 - line 47 + line 48 - line 49 + (-line 50) - (- line 51)	45	-48 764	-27 217
R.	Income tax on ordinary activities line 54+ line 55	46		0
R.1.	- current (591,595)	47		
2.	- deferred (+/-592)	48		
**	Profit/loss from ordinary activities line 29 + line 52 - line 53	49	-8 859	14 238
XIV.	Extraordinary income (account group 68)	50		
S.	Extraordinary expenses (account group 58)	51		
T.	Income tax on extraordinary activities line 60 + line 61	52		
T.1.	- current (593)	53		
2.	- deferred (+/- 594)	54		
*	Profit/loss from extraordinary activities line 57 - line 58 - line 59	55	0	0
U.	Transfer of net profit/net loss shares to partners (+/-596)	56		
***	Profit/loss for the accounting period (+/-) line 56 + line 62 - line 63	57	-8 859	14 238

6. POZNÁMKY K ÚČTOVNEJ ZÁVIERKE ZA ROK 2007 / NOTES TO THE FINANCIAL STATEMENTS

VŠEOBECNÉ INFORMÁCIE

Základné údaje o spoločnosti

Obchodné meno a sídlo	Plastika, a.s. Novozámocká 222, Nitra 5, 949 05
Dátum založenia	29. decembra 1990
Dátum vzniku (podľa obchodného registra)	1. januára 1991
Hospodárska činnosť	– výroba výrobkov a polotovarov z plastov, – výroba strojov a zariadení pre všeobecné účely, – veľkoobchod s výrobkami z plastov, maloobchod, – výroba tepla, rozvod elektriny, rozvod tepla.

Zamestnanci

Priemerný počet zamestnancov	487
Z toho vedúci zamestnanci	5

Právny dôvod na zostavenie účtovnej závierky

Táto účtovná závierka je riadna individuálna (nekonsolidovaná) účtovná závierka Plastiky, a. s. Bola zostavená za účtovné obdobie od 1. januára do 31. decembra 2007 podľa slovenských právnych predpisov, a to zákona o účtovníctve a postupov účtovania pre podnikateľov.

Schválenie účtovnej závierky za rok 2006

Účtovnú závierku spoločnosti Plastiky, a. s., za rok 2006 schválilo riadne valné zhromaždenie, ktoré sa konalo dňa 25. mája 2007.

Členovia orgánov spoločnosti

Orgán	Funkcia	Meno
Predstavenstvo	Predseda	Ing. Igor Mesároš
	Podpredseda	Ing. Juraj Široký
	Člen	JUDr. Vladimír Balaník
	Člen	Ing. Adriana Matysová
	Člen	Ing. Róbert Varga
Dozorná rada	Predseda	Ing. Pavel Hollý
	Člen	JUDr. Miroslav Hrabovský
	Člen	Štefan Šimanský
Výkonné vedenie	generálny riaditeľ	Ing. Igor Mesároš od 5.8.2006
	námestník pre úsek obchodný	Ing. Róbert Varga od 1.9.2006
	námestník pre úsek výrobný	Ing. Jaroslav Gubka od 1.9.2006
	námestník pre úsek ekon.-personálny	Ing. Anton Krištof od 1.9.2006
	námestník pre úsek vnútrood.služieb	Ing. Július Šinkovič od 1.9.2006

Štruktúra spoločníkov a akcionárov a ich podiel na základnom imaní

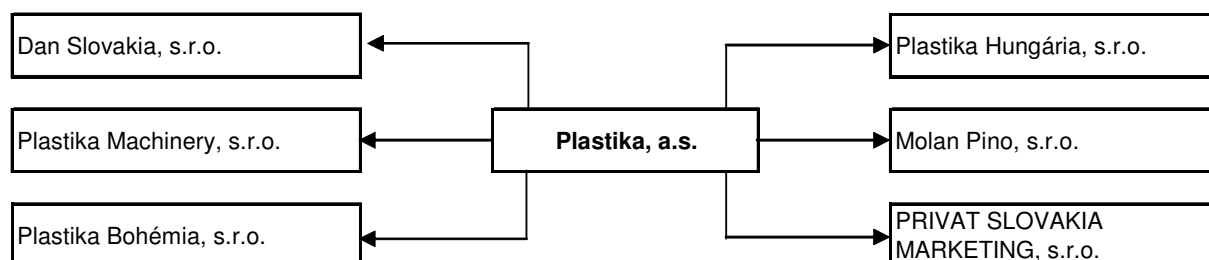
Zoznam akcionárov Plastiky, a.s. k 21.5.2007 vyžiadaný zo Strediska cenných papierov ku konaniu riadneho valného zhromaždenia dňa 25.5.2007 :

Prvá strategická, a.s.	32,98%
Finasist, a.s.	31,33%
Ostatní s podielom do 5%	35,69%

Konsolidovaná účtovná závierka

Toto je nekonsolidovaná účtovná závierka, ale Plastika, a.s., patrí do skupiny podnikov, v ktorej sa zostavujú aj konsolidované účtovné závierky (pozri nižšie).

V súlade so Slovenskými účtovnými predpismi, spoločnosť pripraví konsolidovanú účtovnú závierku. Celkové aktíva, záväzky, vlastné imanie, náklady a výnosy sa podľa priloženej účtovnej závierky a podľa konsolidovanej účtovnej závierky môžu výrazne odlišovať.



Spoločnosť Plastika, a.s., je pridruženou spoločnosťou spoločnosti Prvá strategická, a.s., so sídlom v Bratislave, Priemyselná 6, ktorá má 32,984 %-ný podiel na jej základom imaní. Spoločnosť Prvá strategická a.s., zostavuje konsolidovanú účtovnú závierku, ktorú je možné dostať priamo v sídle uvedenej spoločnosti Priemyselná 6, 824 90 Bratislava.

Spoločnosť Plastika, a.s., má rozhodujúci vplyv a je materskou spoločnosťou so 100 %-ným podielom v týchto spoločnostiach:

- Dan Slovakia, s.r.o., so sídlom v Nitre, Dvorčianska 74,
- Plastika Machinery, s.r.o., so sídlom v Nitre, Novozámocká 222,
- Plastika Bohémia, s.r.o., so sídlom v Kolíne 4,
- PRIVAT SLOVAKIA MARKETING, s.r.o, Starý Smokovec

V spoločnom podniku Plastika Hungária, s.r.o., má Plastika, a.s. väčšinový podiel na základnom imaní, a to vo výške 96%.

Plastika a.s. má nasledovné spoločné podniky s 50%-ným podielom na ZI :

- Molan Pino, s.r.o., so sídlom v Nitre, Novozámocká 222

Konsolidované účtovné závierky sú uložené v sídle spoločností, ktoré ich zostavujú, t.j. Prvá strategická, a.s., Bratislava a Plastika, a.s. .

POUŽITÉ ÚČTOVNÉ ZÁSADY A ÚČTOVNÉ METÓDY

1. Spoločnosť uplatňuje účtovné princípy a postupy účtovania v súlade so zákonom o účtovníctve a s postupmi účtovania pre podnikateľov, ktoré platia v Slovenskej republike. Účtovníctvo sa vedie v peňažných jednotkách slovenskej meny, t. j. v slovenských korunách.
2. Účtovná závierka za rok 2007 bola spracovaná za predpokladu nepretržitého pokračovania činnosti. Spoločnosť je závislá od krátkodobého financovania prostredníctvom úverov. S cieľom vyriešiť túto situáciu, sa vedenie spoločnosti snaží o reštrukturalizáciu úverového portfólia a zlepšenie primeranosti pracovného kapitálu. Hlavný akcionár spoločnosti sa zaviazal finančne podporovať spoločnosť.

V roku 2007 Finasist, a.s. ako jeden z hlavných akcionárov poskytol finančnú výpomoc Plastike formou odkúpenia zmenky vo výške 2,8 mil.USD, čím sa zaviazala finančne podporovať spoločnosť počas obdobia minimálne do 20.9.2008. Zároveň v roku 2007 bola poskytnutá aj finančná výpomoc od Druhej strategickej, a.s. formou odkúpenia zmenky vo výške 21,1 mil.Sk, čím takisto finančne podporila Plastiku, a.s. minimálne do 20.9.2008. Tiež v r.2007 boli spoločnosti Plastika, a.s. poskytnuté finančné výpomoci od Druhej strategickej, a.s. vo výške 756 tis.USD so splatnosťou do 28.3.2008 a od Finasistu, a.s. v hodnote 244 tis.USD so splatnosťou do 28.3.2008. Vzhľadom na tieto skutočnosti je zrejmé, že akcionár podporuje Plastiku a v rámci svojich možností napomáha k stabilizácii finančnej situácie Plastiky.

V roku 2008 očakáva spoločnosť výsledok hospodárenia pred zdanením podľa podnikateľského zámeru 40,1 mil.Sk. Zo zisku nebudú vyplácané akcionárom dividendy. Celý vytvorený zisk by mal zostať pre potreby spoločnosti.

Zdroje vytvorené prevádzkovou činnosťou budú v celom objeme ponechané na krytie prevádzkových potrieb.

Investičné akcie budú v roku 2008 v celkovej hodnote cca 200 mil.Sk, krytie vo výške 50 mil.Sk z vlastných zdrojov a 150 mil.Sk z externých zdrojov.

3. Účtovníctvo sa vedie na základe dodržania časovej a vecnej súvislosti nákladov a výnosov. Za základ sa berú všetky náklady a výnosy, ktoré sa vzťahujú na účtovné obdobie bez ohľadu na dátum ich platenia.
4. Pri oceňovaní majetku a záväzkov sa uplatňuje zásada opatrnosti, t. j. berú sa za základ všetky riziká, straty a zníženia hodnoty, ktoré sa týkajú majetku a záväzkov a sú známe ku dňu, ku ktorému sa zostavuje účtovná závierka.
5. Moment zaúčtovania výnosov. Výnosy sa účtujú pri splnení dodacích podmienok, nakoľko v tomto okamihu prechádzajú na odberateľa významné riziká a vlastnícke práva.
6. Dlhodobé a krátkodobé pohľadávky, záväzky, úvery a pôžičky. Pohľadávky a záväzky sa v súvahe vykazujú ako dlhodobé alebo krátkodobé podľa zostatkovej doby splatnosti ku dňu, ku ktorému sa zostavuje účtovná závierka. Časť dlhodobej pohľadávky a časť dlhodobého záväzku, ktorých splatnosť nie je dlhšia ako jeden rok odo dňa, ku ktorému sa zostavuje účtovná závierka, sa vykazuje v súvahe ako krátkodobá pohľadávka alebo krátkodobý záväzok.
7. Použitie odhadov. Zostavenie účtovnej závierky si vyžaduje, aby vedenie podniku vypracovalo odhady a predpoklady, ktoré majú vplyv na vykazované sumy aktív a pasív, uvedenie možných budúcich aktív a pasív k dátumu účtovnej závierky, ako aj na vykazovanú výšku výnosov a nákladov počas roka. Skutočné výsledky sa môžu od takýchto odhadov líšiť.
8. Vykázané dane. Slovenské daňové právo je relatívne mladé s nedostatkom existujúcich precedensov a podlieha neustálym novelizáciám. Nakoľko existujú rôzne interpretácie daňových zákonov a predpisov pri ich uplatňovaní pri rôznych typoch transakcií, sumy vykázané v účtovnej závierke sa môžu neskôr zmeniť podľa konečného stanoviska daňových úradov.

Spôsob ocenenia jednotlivých zložiek majetku a záväzkov – prvé ocenenie

Pri obstaraní majetku sa uplatňuje princíp obstarávacích cien (t. j. historických cien). Ocenenie jednotlivých položiek majetku a záväzkov je takéto:

- a) dlhodobý hmotný a nehmotný majetok obstaraný kúpou – obstarávacou cenou; obstarávacia cena je cena, za ktorú sa majetok obstaral, a náklady súvisiace s jeho obstaraním (prepravné, clo, dovozná prirážka, montáž, poistenie a pod.),
- b) dlhodobý nehmotný majetok vytvorený vlastnou činnosťou (aktivácia) je ocenený skutočnými vlastnými nákladmi výroby/výkonu (priamy materiál, priame mzdy, ostatné priame náklady), nepriame náklady správneho charakteru, pokiaľ vytvorenie majetku má dlhodobý charakter (presahuje obdobie jedného roka),
- c) dlhodobý hmotný majetok vytvorený vlastnou činnosťou – vlastnými nákladmi; vlastné náklady zahŕňajú priame náklady vynaložené na výrobu alebo inú činnosť, a nepriame náklady, ktoré sa vzťahujú na výrobu alebo inú činnosť,
- d) dlhodobý finančný majetok sa oceňuje cenami obstarania, s nákladmi súvisiacimi s obstaraním,
- e) zásoby obstarané kúpou:

- nakupovaný tovar – obstarávacími cenami, pri rovnakom druhu sa používa FIFO metóda, do vedľajších nákladov vstupuje clo, dovozná prirážka, prepravné, poistné, skonto.
 - nakupovaný materiál – obstarávacou cenou; pri úbytku rovnakého druhu zásob sa používa FIFO metóda; do vedľajších nákladov vstupuje clo, prepravné, skonto, poštovné, balné, recyklačný fond, nájomné (za obaly).
- f) zásoby vytvorené vlastnou činnosťou:
- nedokončená výroba, polotovary a hotové výrobky sú oceňované vlastnými nákladmi. Vlastnými nákladmi sa rozumie výška nákladov podľa operatívnych (plánovaných kalkulácií). Náklady podľa operatívnych (plánovaných) kalkulácií sú priame náklady stanovené v konkrétnych technických, technologických, ekonomických a organizačných podmienkach určených technickou prípravou výroby pre uskutočňovanie výkonov, a preto sú takmer zhodné so skutočnými vlastnými nákladmi. Súčasťou ocenenia zásob sú zľavy z ceny, napríklad skontá, bonusy, rabaty, pričom ocenenie zásob sa o tieto položky znižuje. Nedokončená výroba sa oceňuje priamymi materiálovými nákladmi. Do oceňovania polotovarov vlastnej výroby a hotových výrobkov sú zahrnuté materiálové náklady, výrobná a zásobovacia réžia. Zmeny ocenenia zásob vytváraných vlastnou činnosťou v dôsledku zmien vstupov sú sledované na samostatných analytických účtoch polotovarov a výrobkov. Rozpustenie odchýliek zo zmeny cien sa vykonáva v pomere k spotrebe polotovarov a predaju výrobkov.
- g) zásoby obstarané iným spôsobom – reprodukčnou obstarávacou cenou v prípade bezodplatného nadobudnutia zásob alebo zásob novo zistených pri inventarizácii; t. j. cenou, za ktorú by sa majetok obstaral v čase, keď sa o ňom účtuje,
- h) pohľadávky:
- pri ich vzniku alebo bezodplatnom nadobudnutí – menovitou hodnotou,
 - pri odplatnom nadobudnutí (postúpení) alebo nadobudnutí vkladom do základného imania – obstarávacou cenou,
- Pri dlhodobých pohľadávkach sa uvádza opravná položka-diskont v stĺpci korekcia, čím sa vyjadruje ich súčasná hodnota v čase účtovania a vykazovania. Časové rozlíšenie na strane aktív súvahy sa oceňuje očakávanou menovitou hodnotou.
- i) krátkodobý finančný majetok – obstarávacou cenou; obstarávacia cena je cena, za ktorú sa majetok obstaral, a náklady súvisiace s jeho obstaraním (poplatky a provízie maklérom, poradcom, burzám),
- j) záväzky:
- pri ich vzniku – menovitou hodnotou,
 - pri prevzatí – obstarávacou cenou,
- k) rezervy – v očakávanej výške záväzku,
- l) dlhopisy, pôžičky, úvery:
- pri ich vzniku – menovitou hodnotou,
 - pri prevzatí – obstarávacou cenou,
- Úroky z dlhopisov, pôžičiek a úverov sa účtujú do obdobia, s ktorým časovo a vecne súvisia.
- m) časové rozlíšenie na strane pasív súvahy – očakávanou menovitou hodnotou,
- n) deriváty – nakúpené deriváty sa oceňujú obstarávacou cenou,
- o) prenajatý majetok obstaraný formou finančného prenájmu a majetok obstaraný na základe zmluvy o kúpe prenajatej veci je v súvahe vykázaný na účte 474-záväzky z nájmu v obstarávacej cene,

- p) daň z príjmov splatná – podľa slovenského zákona o daniach z príjmov sa splatné dane z príjmov určujú z účtovného zisku pri sadzbe 19 %, po úpravách o pripočítané a odpočítané položky na daňové účely,
- q) daň z príjmov odložená – účtuje sa pri dočasných rozdieloch medzi účtovnou hodnotou majetku a záväzkov vykázanou v súvahe a ich daňovou základňou, pri možnosti umorovať daňovú stratu v budúcnosti a pri možnosti previesť nevyužitú daňovú odpočty do budúcich období; pri určení výšky odloženej dane z príjmov sa použila sadzba dane z príjmov platná v nasledujúcom účtovnom období, t. j. 19 %,

Spôsob ocenenia jednotlivých zložiek majetku a záväzkov – nasledujúce ocenenie

- a) Predpokladané riziká, straty a zníženia hodnoty, ktoré sa týkajú majetku a záväzkov, sa vyjadrujú prostredníctvom rezerv, opravných položiek a odpisov.
- Rezervy – účtujú sa v očakávanej výške záväzku. Spoločnosť má vytvorenú dlhodobú rezervu na zamestnanecké požitky a krátkodobú rezervu na odchodné a odstupné, a dlhodobú rezervu na reklamácie. Ku dňu, ku ktorému sa zostavuje účtovná závierka, sa posudzuje ich výška a odôvodnenosť.
 - Opravné položky:
 - k zásobám bez obratu nad 730 dní vo výške 100% podľa posúdenia ich využiteľnosti v spoločnosti alebo možného odpredaja,
 - k pohľadávkam po lehote splatnosti nad 365 dní 100%,
 - K dlhodobému majetku na základe zhodnotenia účtovnej hodnoty vo vzťahu k novej realizovateľnej cene.
 - Plán odpisov

Účtovné odpisy sú rovnomerné. Majetok sa začína odpisovať v mesiaci nasledujúcom po mesiaci zaradenia do používania.

Priemerné životnosti podľa plánu odpisov sú:

Odpisová skupina	Životnosť	Ročná odpisová sadzba		
		V 1. roku	v ďalších rokoch	zvýšená obstar. cena
1	4 roky	14,2	28,6	25
2	8 rokov	6,2	13,4	12,5
3	15 rokov	3,4	6,9	6,7
4	12 rokov	8,34	8,34	8,34
5	30 rokov	1,4	3,4	3,4
6	40 rokov	1,5	2,5	2,5

Dlhodobý majetok sa odpisuje podľa :

- plánu odpisov,
- reálnej ekonomickej životnosti majetku.

Daňové odpisy sa uplatňujú podľa sadzieb uvedených v zákone o daniach z príjmov.

- b) Podiely na základnom imaní v ovládanej osobe sú ocenené metódou vlastného imania.

Prepočet údajov v cudzích menách na slovenskú menu

Majetok a záväzky vyjadrené v cudzej mene sa prepočítavajú na slovenskú menu kurzom určeným v kurzovom lístku NBS ku dňu uskutočnenia účtovného prípadu a v účtovnej závierke ku dňu jej zostavenia. Pri kúpe a predaji cudzej meny za slovenskú menu sa použil kurz, za ktorý boli tieto hodnoty nakúpené alebo predané.

Zmeny účtovných zásad a zmeny účtovných metód

V roku 2007 neboli zmeny účtovných zásad a účtovných metód.

ÚDAJE VYKÁZANÉ NA STRANE AKTÍV SÚVAHY

Dlhodobý nehmotný a hmotný majetok (r. 004 a 013 súvahy)

Pohyby na účtoch dlhodobého nehmotného majetku, oprávok, opravných položiek a zostat. hodnoty

<i>Riadok súvahy</i>	<i>Aktivované náklady na vývoj</i> 006	<i>Softvér</i> 007	<i>Oceniteľné práva</i> 008	<i>Ostatný dlhod. nehm. majetok</i> 010	<i>Obstarav. dlhod. neh. maj.</i> 011	<i>Celkom</i> 004
Obstarávacia cena						
K 1. Januáru 2007	1 000	29 179	-	47	1 266	31 492
Prírastky	-	1 590	-	-	1 622	3 212
Úbytky	-	8 775	-	-	1 590	10 365
Presuny	-	-	-	-	-	-
K 31. Decembru 2007	1 000	21 994	-	47	1 298	24 339
Oprávky						
K 1. Januáru 2007	1 000	21 196	-	47	-	22 243
Ročný odpis	-	4 221	-	-	-	4 221
Prírastky	-	-	-	-	-	-
Úbytky	-	8 775	-	-	-	8 775
Presuny	-	-	-	-	-	-
K 31. Decembru 2007	1 000	16 642	-	47	-	17 689
Opravná položka						
K 1. Januáru 2007	-	-	-	-	-	-
Prírastky	-	-	-	-	-	-
Úbytky	-	-	-	-	-	-
Presuny	-	-	-	-	-	-
K 31. Decembru 2007	-	-	-	-	-	-
Zostatková hodnota						
K 1. Januáru 2007	-	7 983	-	-	1 266	9 249
K 31. Decembru 2007	-	5 352	-	-	1 298	6 650

Pohyby na účtoch dlhodobého hmotného majetku, oprávok, opravných položiek a zostat. hodnoty

<i>Riadok súvahy</i>	<i>Pozemky</i> 014	<i>Stavby</i> 015	<i>Samostatné hnutel'. veci a súbory hnutel'. vecí</i> 016	<i>Ostatný dlhodobý hmotný majetok</i> 019	<i>Obstarávaný dlhodobý hmotný majetok</i> 020	<i>Poskytnuté preddavky</i> 021	<i>Celkom</i> 013
Obstarávacia cena							
K 1. januáru 2007	93 501	431 718	1 164 581	36 928	4 625	2 924	1 734 277
Prírastky	-	3 967	40 201	1 568	62 062	26 420	134 218
Úbytky	232	440	85 779	1 368	52 853	21 418	162 090
Presuny	-	-	-	-	-	-	-
K 31. decembru 2007	93 269	435 245	1 119 003	37 128	13 834	7 926	1 706 405
Oprávky							
K 1. Januáru 2007	-	251 355	970 970	32 782	-	-	1 255 107
Ročný odpis	-	11 118	51 868	973	-	-	63 959
Prírastky	-	-	-	-	-	-	-
Úbytky	-	439	85 779	1 639	-	-	87 857
Presuny	-	-	-	-	-	-	-
K 31. Decembru 2007	-	262 034	937 059	32 116	-	-	1 231 209
Opravná položka							
K 1. Januáru 2007	-	4 322	-	-	2 617	-	6 939
Prírastky	-	-	-	-	358	-	358
Úbytky	-	129	-	-	2 376	-	2 505
Presuny	-	-	-	-	-	-	-
K 31. Decembru 2007	-	4 193	-	-	599	-	4 792
Zostatková hodnota							
K 1. Januáru 2007	93 501	176 041	193 611	4 146	2 009	2 924	472 232
K 31. Decembru 2007	93 269	169 018	181 944	5 012	13 235	7 926	470 404

V roku 2007 Plastika a.s. realizovala nasledovné druhy predajov:

- odpredaj ostatných bytov p. Rumanovská, p. Halámeková, p. Vozárik za predajnú cenu spolu 77 tis. Sk
- predaj cesty k športovej hale, nachádzajúcej sa v k.ú. Dolné Krškany spoločnosti Rastislavova, s.r.o. za dohodnutú kúpnu cenu 526 tis. Sk
- predaj vstrekovacieho stroja Battenfeld leasingovej spoločnosti Impuls Leasing Slovakia, s.r.o. za predajnú cenu 8 149 tis.Sk (spätný leasing)
- predaj zariadenia na rotačné natavovanie leas.spoločnosti Impuls Leasing Slovakia, s.r.o. za predajnú cenu 8 152 tis.Sk (spätný leasing)
- predaj vstrekovacieho stroja Engel leas. spoločnosti Unicredit Leasing, a.s. za predajnú cenu 4 906 tis.Sk (spätný leasing)

Medzi hlavné prírastky podľa jednotlivých kategórií dlhodobého majetku patria:

budovy :

- technické zhodnotenie haly 02 – zateplenie haly, rolovacie brány, pancierová podlaha v sume 1 817 tis .Sk
- modernizácia budovy SMS 938 tis. Sk
- technické zhodnotenie haly 01 (zvýšenie nosnosti podlahy) v sume 421 tis.Sk

stavby:

- rozšírenie cestnej siete v areáli Plasty (príjazd k priestorom rampy haly 02, pre nakládku PPs výrobkov) v sume 334 tis.Sk
- stavebné úpravy priecestia, výhybky č. 19 a 20 v sume 388 tis.Sk

hnuteľné veci:

- techn. zhodnotenie vytlač. linky Unicor vo výške 351 tis. Sk
- modernizácia granulačnej linky v sume 1 480 tis. Sk
- modernizácia vytlačacej linky Krauss Maffei v sume 181 tis.Sk
- piecka pre corug. rúry DN 300 v sume 490 tis. Sk
- modernizácia vytlačovacej linky Krauss Maffei (plastifikačná jednotka) v sume 1 181 tis. Sk
- 2 ks ručne vedených elektrických vysokozdvížných vozíkov ERC 212 ZT 270 v sume 564 tis. Sk
- 8-násobná vypeňovacia forma v sume 320 tis. Sk
- prístroj na elektrostatické čistenie oleja v hodnote 695 tis. Sk
- zhutňovač fóliových orezov v hodnote 340 tis. Sk
- vstrekovacia forma PP odbočka 300/160 v sume 3 249 tis. Sk
- nákup nových počítačov v cekovej sume 241 tis. Sk
- elektrický jednonosníkový mostový žeriav v hodnote 974 tis.Sk
- vyfukovacie zariadenie Macchi na výrobu jednovrstvovej fólie v hodnote 5 230 tis.Sk
- forma pre rotačné natavovanie – dno sútokovej šachty DN 1000/400/300/200 v sume 257 tis. Sk
- 6-násobná vypeňovacia forma v sume 326 tis.Sk
- zaradenie vstrekovacieho stroja Battenfeld v hodnote 8 149 tis.Sk (spätný leasing)
- zaradenie zariadenia na rotačné natavovanie v sume 8 152 tis.Sk (spätný leasing)
- zaradenie vstrekovacieho stroja Engel v hodnote 5 045 tis.Sk (spätný leasing)

Spôsob a výška poistenia dlhodobého nehmotného a hmotného majetku

<i>Predmet poistenia</i>	<i>Druh poistenia</i>	<i>Poistná suma</i>		<i>Názov a sídlo poisťovne</i>
		<i>2007</i>	<i>2008</i>	
Súbor osobných, resp. Úžitkových motorových vozidiel	Havarijné poistenie motorových vozidiel	13 812 tis.Sk	20 416 tis.Sk	Kooperatíva, Bratislava
Budovy, stroje, zariadenia, elektronika, samostatne hnuteľné veci, zásoby	Živelné poistenie, Poistenie pre prípad odcudzenia, Poistenie strojov, Poistenie zodpovednosti za škodu, Poistenie elektroniky	5 651 mil.Sk	5 668 mil.Sk	Kooperatíva, Bratislava

Stroj CORMA	Živelné poistenie, Poistenie strojov	798 tis.EUR	798 tis.EUR	Kooperatíva, Bratislava
Stroj SICA	Živelné poistenie, Poistenie strojov, Poistenie elektroniky	1 121 tis.EUR	1 121 tis.EUR	Kooperatíva, Bratislava

Záložné právo a obmedzenie disponovania s dlhodobým nehmotným a hmotným majetkom

V súvislosti s poskytnutím úverov je zriadené záložné právo na nehmotný a hmotný majetok v prospech Tatra banky, a.s. a VOLKSBANK, a.s. Údaje v nasledujúcich tabuľkách sú v SKK.

Tatra banka

Nehnutelnosti

Názov	Znalecký posudok	ZC účtovná
Hala 04		
Znal. posudok č.303/8/2002 z 20.11.2002	113 458 100,00	21 801 550,87
Pozemok	7 983 300,00	3 695 970,00
Administratívna budova		
Znal. posudok č.303/9/2002 z 28.11.2002	41 925 800,00	30 436 943,42
Pozemok	2 229 100,00	1 031 985,00
Spolu	165 596 300,00	56 966 449,29

Stroje a strojné zariadenia v Hale 04 – Znal. posudok č. 20/2002 z 25.11.2002

Názov	Znalecký posudok	ZC účtovná
Vytlačovacia linka	2 267 000,00	0,00
Potlačovacie zariadenie	19 049 000,00	0,00
Linka na výrobu palet. vriec	3 164 000,00	1 653 312,42
Navíjacie zariadenie	3 446 000,00	0,00
Spolu	27 926 000,00	1 653 312,42

VOLKSBANK, a.s.

Nehnutelnosti

Názov	Znalecký posudok	ZC účtovná
Hala 02		
Znal. posudok č.55/2006 z 31.5.2006	92 828 118,72	17 545 710,63
Pozemok	10 215 797,76	4 785 840,00
Celozávodné laboratórium		
Znal. Posudok č.54/2006 z 31.5.2006	6 502 881,94	1 674 225,54
Pozemok	433 823,04	205 530,00
Súbor nehnuteľností		
Znal. posudok č.35/2006 z 19.4.2006	134 142 205,98	24 765 250,30
Pozemok	9 818 444,16	4 599 690,00
Spolu	253 941 271,60	53 576 246,47

Výskumná a vývojová činnosť

Plastika, a.s., neuskutočňuje výskumnú a vývojovú činnosť.

Dlhodobý finančný majetok (r. 023 súvahy)

Pohyby na účtoch dlhodobého finančného majetku

<i>Riadok súvahy</i>	<i>Podielové CP a podiely v ovládanej osobe</i>	<i>Podielové CP a podiely v spoločnosti s podstatným vplyvom</i>	<i>Ostatné dlhodobé cenné papiere a podiely</i>	<i>Obstarávaný dlhodobý finančný majetok</i>	<i>Celkom</i>
	<i>024</i>	<i>025</i>	<i>026</i>	<i>030</i>	<i>023</i>
Obstarávacia cena*					
K 1. Januáru 2007	13 025	671	-	-	13 696
Prírastky	31 962	-	-	-	31 962
Úbytky	30 033	110	-	-	30 143
Presuny	-	-	-	-	-
K 31. Decembru 2007	14 954	561	-	-	15 515
Opravná položka					
K 1. Januáru 2007	200	561	-	-	761
Prírastky	-	-	-	-	-
Úbytky	-	-	-	-	-
Presuny	-	-	-	-	-
K 31. Decembru 2007	200	561	-	-	761
Netto suma					
K 1. Januáru 2007	12 825	110	-	-	12 935
K 31. Decembru 2007	14 754	-	-	-	14 754

K hlavným úbytkom patrí :

- zníženie základného imania v Plastike Bohémia, s.r.o. vo výške 29 956 tis.Sk,
- Tanex Plastika, s.r.o. - predaj 50%-ného podielu spoločnosti TP Holding, a.s. Praha v sume 100 tis.Sk.

K prírastkom patrí :

- precenenie podielov v dcérskych spoločnostiach : Dan Slovakia, s.r.o., Plastika-Machinery, s.r.o. a Plastika Hungária, s.r.o. metódou vlastného imania.

*zahŕňa i precenenie metódou vlastného imania

Spoločnosti ovládané a s podstatným vplyvom (r. 024 a 025 súvahy)

<i>Obchodné meno a sídlo spoločnosti</i>	<i>Obstar. cena tis. Sk</i>	<i>Opravná položka tis. Sk</i>	<i>Podiel na ZI %</i>	<i>Hlasovacie práva %</i>	<i>Vlastné imanie</i>		<i>Výsledok hospodárenia</i>	
					<i>2007</i>	<i>2006</i>	<i>2007</i>	<i>2006</i>
Dan Slovakia, s.r.o. SR	9 436 *	-	100 %	100 %	9 436	9 046	472	173
Plastika Machinery, s.r.o., SR	3 549 *	-	100 %	100 %	3 539	2 470	1 219	533
Plastika Bohémia, s.r.o., ČR	0 *	-	100 %	100 %	(5 917)	(2 839)	(3 078)	(3 289)
Privat Slovakia, s.r.o., SR	200	200	100 %	100 %	-	-	-	-
Plastika Hungária, s.r.o., HU	1 769 *	-	96 %	96 %	1 843	1 350	567	-
Molan Pino, s.r.o., SR	561	561	50 %	50 %	-	-	-	49
Celkom	15 515	761	x	x	x	x	x	x

* *Obstarávacie ceny zahŕňajú aj precenenie podielových cenných papierov dcérskych spoločností metódou vlastného imania.*

Podiely dcérskych spoločností a spoločného podniku, ktorým sa nedarí dosahovať zisk a vlastné imanie kleslo pod základné imanie boli prepočítané metódou vlastného imania a znížené o podiel na strate. Výsledky hospodárenia za rok 2007 dcérskych spoločností Dan Slovakia, s.r.o., Plastika Machinery, s.r.o. a Plastika Hungária, s.r.o. sú auditované.

Údaj o výsledku hospodárenia spoločnosti Plastika Bohémia, s.r.o. vychádza zatiaľ z neauditovaných výkazov.

Účtovné výkazy ostatných spoločností neboli doručené ku dňu účtovnej závierky

Ostatné dlhodobé cenné papiere a podiely (r. 026 súvahy)

Realizovateľné cenné papiere a podiely

Plastika, a.s. nevlastnila v roku 2007 realizovateľné cenné papiere a podiely.

Zásoby (r. 033 súvahy)

Prehľad o opravných položkách podľa jednotlivých súvahových položiek

<i>Položka</i>	<i>Riadok</i>	<i>Stav k 1. 1. 2007</i>	<i>Tvorba</i>	<i>Zníženie</i>	<i>Zrušenie</i>	<i>Stav k 31. 12. 2007</i>
Materiál	034	381	1 368	381	-	1 368
Nedokončená výroba	035	419	-	419	-	-
Výrobky	037	3 554	1 393	3 554	-	1 393
Tovar	039	582	24	582	-	24
Spolu	033	4 936	2 785	4 936	-	2 785

V zásobách sa vyskytujú položky, na ktoré je vytvorená opravná položka z dôvodov ocenenia pomaly obrátkových zásob materiálu, výrobkov a tovaru, pre ktoré spoločnosť hľadá možné spôsoby využitia a postupne sú odpredávané.

Pohľadávky (r. 041 a 048 súvahy)

Členenie pohľadávok celkom, vrátane skupiny:

31. december 2007

<i>Kategória pohľadávok</i>	<i>Do lehoty splatnosti</i>	<i>Po lehote splatnosti</i>					<i>Celkom</i>
		<i>< 30 dní</i>	<i>< 90 dní</i>	<i>< 180 dní</i>	<i>< 360 dní</i>	<i>> 360 dní</i>	
Dlhodobé r. 041	4 965	-	-	-	-	-	4 965
Krátkodobé r. 048	128 247	49 678	50 218	6 690	38	208 829	443 700

31. december 2006

<i>Kategória pohľadávok</i>	<i>Do lehoty splatnosti</i>	<i>Po lehote splatnosti</i>					<i>Celkom</i>
		<i>< 30 dní</i>	<i>< 90 dní</i>	<i>< 180 dní</i>	<i>< 360 dní</i>	<i>> 360 dní</i>	
Dlhodobé r. 041	4 965	-	-	-	-	-	4 965
Krátkodobé r. 048	166 363	58 908	37 038	20 748	1 023	210 719	494 799

Bežná lehota splatnosti pohľadávok je 30 dní.

Pohľadávky voči spriazneným osobám

<i>Položka</i>	<i>Spoločnosť</i>	<i>Suma k 31. 12. 2007</i>
Dlhodobé pohľadávky		
Pohľadávky z obchodného styku (r. 042)	Dan Slovakia, s.r.o.	4 965
	Plastika Machinery, s.r.o.	-
Pohľadávky voči ovládanej osobe a ovládajúcej osobe (r. 043)		-
Ostatné pohľadávky v rámci konsolidovaného celku (r. 044)		-
Pohľadávky voči spoločníkom, členom a združeniu (r. 045)		-
Iné pohľadávky (r. 046)		-
Krátkodobé pohľadávky		
Pohľadávky z obchodného styku (r. 049)	Dan Slovakia, s.r.o.	2 125
	Plastika Machinery, s.r.o.	-
	Plastika Hungary, s.r.o.	28 785
	Plastika Bohémia, s.r.o.	47 747
	Plastika-Isol, s.r.o.	39 338
Pohľadávky voči ovládanej osobe a ovládajúcej osobe (r. 050)		-
Pohľadávky v rámci konsolidovaného celku (r. 051)		-
Pohľadávky voči spoločníkom, členom a združeniu (r. 052)		-
Iné pohľadávky (r. 055)	Plastika – Isol, s.r.o.	82 362
Celkom	X	205 322

<i>Položka</i>	<i>Spoločnosť</i>	<i>Suma k 31. 12. 2006</i>
Dlhodobé pohľadávky		
Pohľadávky z obchodného styku (r. 042)	Dan Slovakia, s.r.o.	4 965
	Plastika Machinery, s.r.o.	-
Pohľadávky voči ovládanej osobe a ovládajúcej osobe (r. 043)		-
Ostatné pohľadávky v rámci konsolidovaného celku (r. 044)		-
Pohľadávky voči spoločníkom, členom a združeniu (r. 045)		-
Iné pohľadávky (r. 046)		-

Krátkodobé pohľadávky		
Pohľadávky z obchodného styku (r. 049)	Dan Slovakia, s.r.o.	3 821
	Plastika Machinery, s.r.o.	-
	Plastika Hungary, s.r.o.	34 645
	Plastika Bohémia, s.r.o.	52 162
	Plastika-Isol, s.r.o.	39 994
Pohľadávky voči ovládanej osobe a ovládajúcej osobe (r. 050)		-
Pohľadávky v rámci konsolidovaného celku (r. 051)		-
Pohľadávky voči spoločníkom, členom a združeniu (r. 052)		-
Iné pohľadávky (r. 055)	Plastika – Isol, s.r.o.	81 930
Celkom	X	217 517

Opravné položky k pohľadávkam

Položky súvahy, ku ktorým sú tvorené opravné položky:

<i>Položka</i>	<i>Riadok</i>	<i>Stav k 1. 1. 2007</i>	<i>Tvorba</i>	<i>Zníženie</i>	<i>Prevod</i>	<i>Stav k 31. 12. 2007</i>
Krátkodobé pohľadávky						
Pohľadávky z obchodného styku	049	99 408	9 664	4 374	-	104 698
Pohľadávky voči ovládanej osobe a ovládajúcej osobe	050	-	-	-	-	-
Iné pohľadávky	055	114 546	-	8 256	-	106 290
Spolu	X	213 954	9 664	12 630	-	210 988

Spoločnosť vytvára opravné položky na pohľadávky v závislosti od ich vekovej štruktúry. Na pohľadávky po lehote splatnosti nad 365 dní tvorila spoločnosť opravnú položku vo výške 100 %. K pohľadávkam po lehote splatnosti do 365 dní spoločnosť v roku 2007 opravnú položku netvorila. Spoločnosť diskontovala dlhodobé pohľadávky, čím vyjadрила ich súčasnú hodnotu.

Zníženie opravných položiek :

- vymożenie prostredníctvom firmy Coface Intercredit, Bratislava
- vymożenie pohľadávok v exekučnom konaní
- odpis nedobytnnej pohľadávky

Zabezpečenie pohľadávok

Pohľadávky voči iným subjektom Plastika, a.s. nemá zabezpečené záložným právom. Od 1. januára 2004 je podpísaná zmluva o poistení pohľadávok s poisťovňou, ktorá od 1. januára 2006 postúpila toto poistenie na spoločnosť Atradius Credit Insurance, Bratislava. Plastika, a.s. uzatvorila dňa 16.10.2007 zmluvu o poistení pohľadávok s EXIMBANKOU SR, Bratislava.

Záložné právo a obmedzené nakladanie s pohľadávkami

Plastika, a.s. zriadila záložné právo na pohľadávky v prospech Tatra banky, a.s. - obe strany sa dohodli, že výška založených pohľadávok neklesne pod sumu 50 mil.Sk/mesiac. V prospech VOLKSBANK, a.s. neklesnú pohľadávky pod 100 mil.Sk/mesiac.

Finančné účty (r. 056 súvahy)

Spoločnosť má finančný majetok v štruktúre

<i>Položka</i>	<i>2007</i>	<i>2006</i>
Peňažné prostriedky	13 281	18 127
Pekladňa	838	691
Bankové účty bežné	12 443	17 436
Krátkodobý finančný majetok – emisné kvóty	-	5 273
Spolu	13 281	23 400

Časové rozlíšenie (r. 062 súvahy)

<i>Položka</i>	<i>Riadok</i>	<i>K zúčtovaniu do 12 mesiacov</i>	<i>K zúčtovaniu nad 12 mesiacov</i>	<i>Spolu k 31. 12. 2007</i>
Náklady budúcich období	063	5 426	-	5 426
Príjmy budúcich období	064	-	-	-
Spolu	062	5 426	-	5 426

<i>Položka</i>	<i>Riadok</i>	<i>K zúčtovaniu do 12 mesiacov</i>	<i>K zúčtovaniu nad 12 mesiacov</i>	<i>Spolu k 31. 12. 2006</i>
Náklady budúcich období	063	5 966	-	5 966
Príjmy budúcich období	064	-	-	-
Spolu	062	5 966	-	5 966

Rozpis významných nákladov budúcich období v roku 2007:

<i>Položka</i>	<i>Suma</i>
- ročný poplatok IS Navision	115
- prenájom priestorov PM Košice	816
- poistenie	273
- zmenkové úroky	3 997

ÚDAJE VYKÁZANÉ NA STRANE PASÍV SÚVAHY

Vlastné imanie (r. 066 súvahy)

Informácie o vlastnom imaní

Základné imanie pozostáva zo 692 750 akcií na doručiteľa s menovitou hodnotou jednej akcie 1 000 Sk. Základné imanie je celé upísané a splatené.

Zákonný rezervný fond bol tvorený vo výške 1 424 tis.Sk, t.j. 10% z účtovného zisku za rok 2006.

Výsledok hospodárenia minulých rokov sa znížil v položkách:

- neuhradená strata o 12 814 tis. Sk na základe rozhodnutia valného zhromaždenia o rozdelení hospodárskeho výsledku za rok 2006.

Rozdelenie účtovného zisku za rok 2006

<i>Druh prídelu</i>	<i>Schválené rozdelenie zisku roku 2006</i>
Prídel do zákonného rezervného fondu	1 424
Prídel na zvýšenie základného imania	-
Prídel do štatutárnych fondov	-
Prídel do ostatných fondov	-
Použitie na vyrovnanie straty z minulých rokov	12 814
Dividendy	-
Nerozdelený zisk minulých rokov	-
Prídel do sociálneho fondu	-
Iné rozdelenie zisku	-
Zisk na rozdelenie spolu	14 238

Hospodársky výsledok za rok 2007

Za rok 2007 spoločnosť vykázala stratu vo výške 8 859 tis.Sk.

Rezervy (r. 087 súvahy)

Zákonná rezerva (r. 088 súvahy)

Spoločnosť netvorila žiadne zákonné rezervy.

Ostatné dlhodobé rezervy (r. 089 súvahy)

<i>Charakteristika rezervy</i>	<i>Stav k 1. 1. 2007</i>	<i>Tvorba</i>	<i>Použitie</i>	<i>Zrušenie</i>	<i>Stav k 31. 12. 2007</i>
Rezerva na odchodné a iné dlhodobé zamestnanecké požitky	3 261	-	-	-	3 261
Rezerva na reklamácie	5 319	3 900	5 319	-	3 900
Spolu	8 580	3 900	5 319	-	7 161

K 31.12.2006 bola vytvorená dlhodobá rezerva na zamestnanecké požitky prepočítaná akruárom. V roku 2007 bola táto rezerva bez zmeny. Ďalší prepočet bude vykonaný v roku 2008. Spoločnosť vytvorila dlhodobú rezervu na reklamácie vo výške 3 900 tis.Sk.

Krátkodobé rezervy (r. 090 súvahy)

<i>Charakteristika rezervy</i>	<i>Stav k 1. 1. 2007</i>	<i>Tvorba</i>	<i>Použitie</i>	<i>Zrušenie</i>	<i>Stav k 31. 12. 2007</i>
Rezervy na nevyč. dovolenky a prémie					
z toho: - na nevyčerpané dovolenky	2 000	2 450	2 000	-	2 450
- prémie a odmeny	2 572	1 878	2 572	-	1 878
Krátkodobá rezerva na odstupné	-	-	-	-	-
Rezerva na audit. overenie spolu	365	430	365	-	430
Rezerva na zverejnenie účt. Závierky	5	-	5	-	-
Vypustené emisie CO2	5 125	-	5 125	-	-
Ostatné rezervy	-	-	-	-	-
Rezerva na vyúčt.podzemnej vody	-	-	-	-	-
Spolu	10 067	4 758	10 067	-	4 758

Spoločnosť vytvorila rezervu na nevyčerpané dovolenky a prémie vo výške 4 328 tis.Sk.

Závazky (r. 091 a 102 súvahy)

Výška záväzkov do lehoty a po lehote splatnosti vrátane skupiny:

31. december 2007

<i>Položka</i>	<i>Splatnosť'</i>		
	<i>Do lehoty</i>	<i>do 360 dní po lehote</i>	<i>nad 360 dní po lehote</i>
Závazky z obchodného styku (r. 103)	96 906	110 373	1 844
Nevyfakturované dodávky (r. 104)	480	-	-
Závazky voči ovládanej osobe a ovládajúcej osobe (r. 105)	-	-	-
Ostatné záväzky v rámci konsolidovaného celku (r. 106)	-	-	-
Závazky voči spoločníkom a združeniu (r. 107)	-	-	-
Závazky voči zamestnancom (r. 108)	7 122	-	-
Závazky zo sociálneho zabezpečenia (r. 109)	4 257	-	-
Daňové záväzky a dotácie (r. 110)	770	-	-
Ostatné záväzky (r. 111)	791	-	-
Spolu k 31. decembru 2007	110 326	110 373	1 844

31. december 2006

<i>Položka</i>	<i>Splatnosť'</i>		
	<i>Do lehoty</i>	<i>do 360 dní po lehote</i>	<i>nad 360 dní po lehote</i>
Závazky z obchodného styku (r. 103)	94 658	99 989	1 878
Nevyfakturované dodávky (r. 104)	756	-	-
Závazky voči ovládanej osobe a ovládajúcej osobe (r. 105)	-	-	-
Ostatné záväzky v rámci konsolidovaného celku (r. 106)	-	-	-
Závazky voči spoločníkom a združeniu (r. 107)	-	-	-
Závazky voči zamestnancom (r. 108)	6 374	-	-
Závazky zo sociálneho zabezpečenia (r. 109)	3 884	-	-
Daňové záväzky a dotácie (r. 110)	615	-	-
Ostatné záväzky (r. 111)	836	-	-
Spolu k 31. decembru 2006	107 123	99 989	1 878

Dlhodobé záväzky podľa zostatkovej doby splatnosti

31. decembra 2007

Položka	Od 1 do 5 rokov	Viac ako 5 rokov	Spolu
Dlhodobé záväzky z obchodného styku	-	-	-
Dlhodobé nevyfakturované dodávky	-	-	-
Dlhodobé záväzky voči ovládanej osobe a ovládajúcej osobe	-	-	-
Ostatné dlhodobé záväzky v rámci konsolidovaného celku	-	-	-
Dlhodobé prijaté preddávky	-	-	-
Dlhodobé zmenky na úhradu	-	-	-
Vydané dlhopisy	-	-	-
Záväzky zo sociálneho fondu	114	-	114
Ostatné dlhodobé záväzky	26 082	-	26 082
Spolu k 31. decembru 2007	26 196	-	26 196

31. decembra 2006

Položka	Od 1 do 5 rokov	Viac ako 5 rokov	Spolu
Dlhodobé záväzky z obchodného styku	-	-	-
Dlhodobé nevyfakturované dodávky	-	-	-
Dlhodobé záväzky voči ovládanej osobe a ovládajúcej osobe	-	-	-
Ostatné dlhodobé záväzky v rámci konsolidovaného celku	-	-	-
Dlhodobé prijaté preddávky	-	-	-
Dlhodobé zmenky na úhradu	-	-	-
Vydané dlhopisy	-	-	-
Záväzky zo sociálneho fondu	128	-	128
Ostatné dlhodobé záväzky	13 181	-	13 181
Spolu k 31. decembru 2006	13 309	-	13 309

Odložený daňový záväzok (r. 101 súvahy)

Výpočet odloženej dane

k 31.12.2007

	Aktiva	Brutto	Korekcia	Netto	Daňová základňa	Rozdiel	odlož. daň prep.19%
I.	Investičný majetok	1 730 743 482	1 253 689 825	477 053 657	420 365 688	56 687 969	10 770 714
II.	Finančné investície	15 515 368	761 000	14 754 368	15 515 368	-761 000	-144 590
	Zásoby	202 715 709	2 785 250	199 930 459	202 715 709	-2 785 250	-529 197
	Pohľadávky	448 665 566	211 997 450	236 668 116	448 665 566	-211 997 450	-40 279 516
	Spolu	666 896 643	215 543 700	451 352 943	666 896 643	-215 543 700	-40 953 303
III.	RDP	Dočasné rozdiely					
		(+)	(-)	Splatná daň	Odložená daň		
	140 poradenstvo	0	0	0	0	0	0
	140 provízie	124 670	0	124 670	-124 670	0	-23 687
	140 úroky	67 758	0	67 758	-67 758	0	-12 874
	180 ostatné položky zvyšujúce	3 399 903	0	3 399 903	-3 399 903	0	-645 982
		0	0	0	0	0	0
	260 zmluvné pokuty	0	0	0	0	0	0
	290 ostatné položky znižujúce	0	5 319 358	-5 319 358	5 319 358	0	1 010 678
		0	0	0	0	0	0
	RDP	0	0	0	0	0	0
		Dočasné rozdiely					328 135
IV.	Daňová strata 2001	-3 363 918	0	1/5 daňovej straty od r.2003			
	Daňová zisk umorený v r.2002	672 784	0				
	2006 zostatok neumorenej straty k 1.1.05	-2 691 134	0	-2 691 134	-2 691 134		
	možnosť umoriť 1/5 Zostak neum.straty k.31.12	-2 691 134	0	-672 784	-672 784	672 784	-672 784
	2008 Neumorená strata (1/5) r.2003	-154 107	0	-30 821	-30 821	30 821	-30 821
	2009 Neumorená strata (1/5) r.2004	-21 639 755	0	-4 327 951	-4 327 951	4 327 951	-4 327 951
	2010 Neumorená strata (1/5) r.2005	-6 206 470	0	-1 241 294	-1 241 294	1 241 294	-1 241 294
	2011 Neumorená strata (1/5) r.2006	-437 029	0	-87 406	-87 406	87 406	-87 406
	Zostatok neumorenej straty k 31.12.06	-28 437 360	0	-5 687 472	-5 687 472	5 687 472	-5 687 472
	HIM						10 770 714
	Dočasná rozd. Zásoby						-40 953 303
	Dočasná rozd. z daňového pr.						328 135
	Neumorená strata						0
	Spolu k 31.12.07						-29 854 454
	Neúčtovať						-29 854 454

O odloženej dani účtovná jednotka neúčtovala.

Závazky zo sociálneho fondu (r. 099 súvahy)

	Suma
Počiatkový stav k 1. januáru 2007	128
Tvorba celkom:	1 188
Z nákladov	1 039
Splátky pôžičky	149
Čerpanie celkom:	1 202
Príspevok na stravovanie	257
Príspevok na regeneráciu pracovnej sily	459
Príspevok na kultúrno-výchovnú činnosť	71
Životné a pracovné jubileá	87
Odmeny pri príležitosti MDŽ	86
Jánskeho plaketa	2
Návratné pôžičky	10
Sociálna výpomoc	-
Príspevok na dopravu	230
Konečný stav k 31. decembru 2007	114

Závazky voči spriazneným osobám

Položka	Spoločnosť	Suma k 31. 12. 2007
Krátkodobé záväzky:		
Záväzky z obchodného styku (r. 103)		
	Dan Slovakia, s.r.o.	99
	Plastika Machinery, s.r.o.	1 969
	Plastika Hungaria, s.r.o.	16
Nevyfakturované dodávky (r. 104)		-
Záväzky voči ovládanej osobe a ovládajúcej osobe (r. 105)		-
Ostatné záväzky v rámci konsolidovaného celku (r. 106)		-
Ostatné záväzky (r. 111)		-
Spolu		2 084

Položka	Spoločnosť	Suma k 31. 12. 2006
Krátkodobé záväzky:		
Záväzky z obchodného styku (r. 103)		
	Dan Slovakia, s.r.o.	1 303
	Plastika Machinery, s.r.o.	1 538
	Plastika Hungaria, s.r.o.	578
Nevyfakturované dodávky (r. 104)		-
Záväzky voči ovládanej osobe a ovládajúcej osobe (r. 105)		-
Ostatné záväzky v rámci konsolidovaného celku (r. 106)		-
Ostatné záväzky (r. 111)		-
Spolu		3 419

Bankové úvery a výpomoci (r. 112 súvahy)

Bankové úvery dlhodobé (r. 113 súvahy)

Banka/veriteľ	Účel	Mena	Suma v tis. cudzej meny		Suma v tis. Sk		Úroková sadzba	Splatnosť	Ručenie
			2007	2006	2007	2006			
VOLKSBANK, a.s.	Fin. Prevádzkových potrieb	SKK	-	-	50 575	-	6,14 %	20.9.2012	Nehnutelný majetok, pohľadávky
Celkom	x	x	-	-	50 575	-	x	x	X

Bežné bankové úvery (r. 114 súvahy)

Banka/veriteľ	Účel	Mena	Suma v tis. cudzej meny		Suma v tis. Sk		Úroková sadzba	Splatnosť	Ručenie
			2007	2006	2007	2006			
Poštová banka	Reštrukturalizácia dlhovej služby	SKK	-	-	-	61 360	-	-	-
Poštová banka	Kontokorent	SKK	-	-	-	22 412	-	-	-
Tatra banka	Fin. Prevádzkových potrieb	SKK	-	-	60 529	69 590	7,33 %	28. 2. 2008	Nehnutelný majetok, hnutelný majetok, pohľadávky
Tatra banka	Kontokorent	SKK	-	-	2 131	6 200	6,75 %	28. 2. 2008	Nehnutelný majetok, hnutelný majetok, pohľadávky
Komerčná banka – EXIM banka	Fin. Prevádzkových potrieb	SKK	-	-	-	39 715	-	-	-
VOLKSBANK, a.s.	Kontokorent	SKK	-	-	22 650	-	6,14 %	30.9.2008	Nehnutelný majetok, pohľadávky
Celkom	X	x	X	x	85 310	199 277	X	X	X

Maximálna možná výška konktokorentu je v Tatra banke 10 mil.Sk, a vo VOLKSBANK, a.s. je 25 mil.Sk.

Krátkodobé finančné výpomoci (r. 115 súvahy)

Veriteľ	Účel	Mena	Suma v tis. Cudzej meny		Suma v tis. Sk		Úroková sadzba	Splatnosť	Ručenie
			2007	2006	2007	2006			
Finasist, a.s.	Prevádzkové financovanie	USD	2 965	2 913	67 804	76 452	6,0 %	20. 9. 2008	Vlastná zmenka
Druhá strategická, a.s.	Prevádzkové financovanie	SKK	-	-	22 342	21 100	5,5 %	20. 9. 2008	Vlastná zmenka
Druhá strategická, a.s.	Prevádzkové financovanie	USD	774,9	-	17 722	-	6,0 %	28. 1. 2008	Vlastná zmenka
Finasist, a.s.	Prevádzkové financovanie	USD	250,1	-	5 720	-	6,0 %	28. 1. 2008	Vlastná zmenka
Celkom	x	x	3 990	2 913	113 588	97 552	x	x	X
Vydané dlhopisy splatné v roku 2007 celkom	x	x	x	x	x	x	x	x	X
Krátkodobé finančné výpomoci celkom r. 115	x	x	3 990	2 913	113 588	97 552	x	x	X

V roku 2007 získala Plastika, a.s. krátkodobé finančné výpomoci od hlavných akcionárov, čím sa zaviazali finančne podporovať spoločnosť.

Časové rozlíšenie (r. 116 súvahy)

Položka	Riadok	K zúčtovaniu do 12 mesiacov	K zúčtovaniu nad 12 mesiacov	Spolu k 31. 12. 2007
Výdavky budúcich období	117	109	-	109
Výnosy budúcich období	118	1 406	800	2 206
Spolu	116	1 515	800	2 315

Spoločnosť získala štátnu dotáciu z recyklačného fondu, zostatok k 31.12.2007 je vo výške 1 600 tis.Sk.

Na základe zmluvy so spoločnosťou Carnitech bola rekonštruovaná výrobná hala 03, práce za rekonštrukciu boli refakturované spoločnosti Carnitech. Výnosy boli časovo rozlíšené vo výške 839 tis. Sk, po dobu daňových odpisov súvisiacich so zhodnotením.

Deriváty

V roku 2007 Plastika, a.s. nevyžívala služby v oblasti derivátov.

VÝNOSY

Výnosy z hospodárskej činnosti

Tržby za predaj tovaru, vlastných výrobkov a služieb (r. 01, 05 výkazu ziskov a strát)

Tržby za vlastné výkony, tovar a služby podľa hlavných oblastí odbytu:

Oblasť odbytu	2007		2006	
	v tis. Sk	%	v tis. Sk	%
Tuzemsko	618 745	51,05	670 089	49,86
Česká republika	207 301	17,10	260 887	19,41
Ostatný export	386 108	31,85	413 018	30,73
Predaj celkom	1 212 154	100,00	1 343 994	100,00

Tržby za vlastné výkony a tovar podľa typov výrobkov a služieb:

Komodita	2007		2006	
	v tis. Sk	%	v tis. Sk	%
Rúry	467 565	38,57	512 608	38,14
Fólie	219 443	18,10	268 584	19,98
Expandovaný polystyrén	182 394	15,05	183 387	13,65
Vstrekované výrobky	317 580	26,20	343 417	25,55
Ostatné	25 172	2,08	35 998	2,68
Predaj celkom	1 212 154	100,00	1 343 994	100,00

Výnosy so spriaznenými osobami:

Spoločnosť	Popis	2007	2006
		v tis. Sk	v tis. Sk
Dan Slovakia	Tržby z predaja výrobkov, tovaru a služieb	11 581	13 948
	Tržby z predaj majetku a materiálu	7 070	20 617
Plastika Machinery	Tržby z predaja výrobkov, tovaru a služieb	5 569	6 817
	Tržby z predaja majetku a materiálu	12	47
Plastika Bohémia	Tržby z predaja výrobkov, tovaru a služieb	91 136	102 885
Plastika Hungária	Tržby z predaja výrobkov, tovaru a služieb	59 541	65 568
Predaj celkom		174 909	209 882

Zmena stavu vnútropodnikových zásob (r. 06 výkazu ziskov a strát)

Položka	Stav k 1. 1. 2007	Stav k 31. 12. 2007	Zmena stavu	Zostatok účt. Sk. 61	Rozdiel	Vysvetlenie rozdielu
Nedokončená výroba (121)	-	-	-	-	-	
Polotovary vlastnej výroby (122)	21 755	24 164	2 409	(65 986)	(68 395)	
Výrobky (123)	79 321	98 250	18 929	87 149	68 220	
Celkom	101 076	122 414	21 338	21 163	(175)	Na príkaz vedenia spoločnosti č.11/2007 bola vykonaná mimoriadna inventúra zásob v expedičnom sklade rúr L551, kde bol inventúrou zistený prebytok neevidovaných výrobkov v celkovej sume 174 659,57 Sk.
Tvorba a zúčtovanie OP k polotovarom				419		
Tvorba a zúčtovanie OP k výrobkom				2 124		
Spolu				23 706		

Aktivácia (r. 07 výkazu ziskov a strát)

<i>Položka</i>	<i>Účet</i>	<i>2007</i>	<i>2006</i>
Aktivácia materiálu a tovaru	621	75 937	96 822
Aktivácia vnútro organizačných služieb	622	130	41
Aktivácia dlhodobého nehmotného majetku	623	-	-
Aktivácia dlhodobého hmotného majetku	624	800	961
Aktivácia spolu	x	76 867	97 824

Medzi významné položky vplývajúce na aktiváciu patrí aktivácia tovaru na predajné miesta.

Ostatné výnosy z hospodárskej činnosti

<i>Položka</i>	<i>Riadok</i>	<i>2007</i>	<i>2006</i>
Tržby z predaja dlhodobého majetku a materiálu	19	31 113	70 443
Dlhodobý majetok		21 940	46 729
Materiál		9 173	23 714
Ostatné výnosy z hospodárskej činnosti	21	2 029	15 594

Na ostatné výnosy z hospodárskej činnosti majú najvýraznejší vplyv nárok dotácie na úhradu nákladov vo výške 1 045 tis.Sk, zúčtovanie prebytku z inventarizácie k 31.12.2007 vo výške 398 tis.Sk a rozpustenie nepoužitej rezervy na mzdy v sume 379 tis.Sk.

Výnosy z finančnej činnosti

<i>Položka</i>	<i>Riadok</i>	<i>2007</i>	<i>2006</i>
Tržby z predaja cenných papierov a podielov	26	116	1 696
Výnosy z dlhodobého finančného majetku	28	-	-
Výnosy z krátkodobého finančného majetku	32	-	94
Výnosy z precenenia cenných papierov a výnosy z derivátových operácií	35	-	-
Výnosové úroky	37	40	17
Kurzové zisky	39	29 996	29 580
Ostatné výnosy z finančnej činnosti	41	20 208	-

Mimoriadne výnosy (r. 57 výkazu ziskov a strát)

<i>Položka</i>	<i>2007</i>	<i>2006</i>
Týkajúce sa bežného obdobia:	-	-
Spolu	-	-

NÁKLADY

Náklady z hospodárskej činnosti

Výrobná spotreba (r. 09 a 10 výkazu ziskov a strát)

<i>Položka</i>	<i>Riadok</i>	<i>2007</i>	<i>2006</i>
Náklady na predaný tovar	02	182 603	242 840
Tvorba a zúčtovanie OP k tovaru	02	(595)	-
Spotreba materiálu	09	726 553	806 347
Tvorba a zúčtovanie OP k materiálu	09	987	-
Spotreba energie	09	68 968	91 682
Spotreba ostatných neskladovateľných dodávok	09	-	-
Služby,	10	72 617	107 610
z toho:			
Opravy a údržba		8 194	9 242
Cestovné		2 789	2 734
Náklady na reprezentáciu		1 156	420
Ostatné služby		60 478	95 214
z toho: - cestná preprava		26 657	37 908
- železničná preprava		3 066	2 990
- telefóny		2 902	3 296
- upratovanie, zneškodňovanie odpadov		1 593	1 938
- certifikácie		922	993
- strážna služba		2 801	2 559
- prenájom		4 796	18 548
- služby poradenské, právne		2 638	2 502
- iné		15 103	24 480

Ostatné náklady z hospodárskej činnosti

<i>Položka</i>	<i>Riadok</i>	<i>2007</i>	<i>2006</i>
Osobné náklady	12	154 275	152 171
Dane a poplatky	17	9 522	10 554
Odpisy a opravné položky k DNM a DHM	18	51 268	53 050
Odpisy		51 397	
Tvorba a zúčtovanie OP k DNM a DHM		(129)	
Zostatková cena predaného dlhodobého majetku a predaného materiálu	20	29 361	21 666
Dlhodobý hmotný a nehmotný majetok		21 487	8 537
Materiál		7 874	184
Ostatné náklady na hospodársku činnosť	22	10 407	54
Zmluvné pokuty a penále		432	-
Ostatné pokuty a penále		539	47
Postúpenie pohľadávok		-	5 125
Odpis pohľadávok		-	1 940
Vypustené emisie		-	1 187
Manká a škody		931	15 110
Ostatné náklady		7 421	1 435
Tvorba a zúčtovanie OP k obchodným pohľadávkam		1 084	-

Náklady so spriaznenými osobami:

<i>Spoločnosť</i>	<i>Popis</i>	<i>2007</i> <i>v tis. Sk</i>	<i>2006</i> <i>v tis. Sk</i>
Dan Slovakia	Obstaranie dlhodobého majetku	-	5 777
	Obstaranie materiálu a tovaru	19 408	36 996
	Služby	287	158
Plastika Machinery	Obstaranie dlhodobého majetku	5 466	6 515
	Obstaranie materiálu a tovaru	216	271
	Služby	4 889	6 521
Plastika Hungária	Obstaranie tovaru	5 704	4 747
	Služby	274	34
Náklady spolu		36 244	61 019

Finančné náklady

<i>Položka</i>	<i>Riadok</i>	<i>2007</i>	<i>2006</i>
Predané cenné papiere a podiely	27	3 789	1 350
Náklady na krátkodobý finančný majetok	33	-	-
Náklady na precenenie cenných papierov a náklady z derivátových operácií	35	-	-
Tvorba a zúčtovanie OP k FM a finančným pohľadávkam	36	(6 932)	
Nákladové úroky	38	17 856	19 260
Kurzové straty	40	20 467	25 957
Ostatné náklady na finančnú činnosť	42	63 944	11 936

Najvyšší podiel na ostatných nákladoch predstavuje uhradenie postúpených pohľadávok od firmy Frenn Trading B.V. Holandsko v hodnote 17 993 tis.Sk a od firmy Charlton a.s. Praha v sume 34 188 tis.Sk. Ďalej sú to náklady na poistenie aktív vo výške 7 326 tis.Sk a poplatky za vedenie účtov a služby bánk v hodnote 2 578 tis.Sk.

Mimoriadne náklady

<i>Položka</i>	<i>2007</i>	<i>2006</i>
Týkajúce sa predchádzajúcich období	-	-
Spolu	-	-

DAŇ Z PRÍJMOV

Sadzba dane z príjmov pre rok 2007 je 19 %. Spoločnosť nemala žiadne úľavy z daní.

Na výpočet odloženej dane bola použitá sadzba dane z príjmov právnických osôb 19 %.

K 31.12.2007 spoločnosť o odloženom daňovom záväzku neúčtovala, nakoľko odložená daňová pohľadávka bola vyššia (str.20).

Keďže nemožno s určitosťou predpokladať, že spoločnosť bude v budúcnosti dosahovať dostatočné daňové zisky, návratnosť daňovej pohľadávky je neistá a preto sa odložená daňová pohľadávka v týchto účtovných výkazoch nezohľadnila.

Vzťah splatnej a odloženej dane z príjmov a výsledku hospodárenia

Položka	2007	2006
Splatná daň z príjmov		
z bežnej činnosti	-	-
z mimoriadnej činnosti	-	-
Odložená daň z príjmov		
z bežnej činnosti	8 142	(3 290)
z mimoriadnej činnosti	-	-
Základ dane z príjmov celkom	8 142	(3 290)

Položka	2007	2006
HV pred zdanením	(8 859)	14 238
Vplyv upravujúcich položiek:		
Odpočítateľné položky	49 087	33 807
Prípočítateľné položky	66 088	16 279
Vplyv zmeny sadzby dane	-	-
Základ dane z príjmov celkom	8 142	(3 290)

PODSÚVAHOVÉ ÚČTY

Obmedzenie disponovania s majetkom

Popis majetku	Účtovná zostatková hodnota v tis. Sk	Trhová hodnota v tis. Sk *	Popis, rozsah a účel založenia	Hodnota záväzku
Nehnuteľný majetok	110 543	419 537	Záložné právo – úver	95 mil.Sk
Hnuteľný majetok	1 653	27 926	Záložné právo – úver	7 mil.Sk
Pohľadávky	150 000	150 000	Záložné právo – úver	34 mil.Sk
Celkom	262 196	597 463	X	136 mil.Sk

* Trhová hodnota dlhodobého majetku ju uvedená podľa znaleckého posudku

Pohľadávky a záväzky z lízingových zmlúv

K 31. decembru 2007 má spoločnosť uzatvorených 13 leasingových zmlúv. Z toho 2 leasingové zmluvy na osobné automobily, 2 leasingové zmluvy na nákladné auto MAN, 3 leasingové zmluvy na prívesné vozíky, 1 leasingovú zmluvu na hrdlovačku SICA, 1 leasingovú zmluvu na vytlačovaciu hlavu CORMA, 1 leasingovú zmluvu na vstrekovací stroj s príslušenstvom, 1 leasingovú zmluvu na zariadenie na rotačné natavovanie, 1 leasingovú zmluvu na vstrekovací stroj ENGEL, typ VICTORY 1350/350 a 1 leasingovú zmluvu na vstrekovací stroj ENGEL, typ ES 5550/600 HL.

Po 31. decembri 2007 bude potrebné uhradiť v Sk:

Názov	OC	Splátky k 31.12.2007	Zostáva uhradiť do 1 roka	Zostáva uhradiť nad 1 rok	Zostáva uhradiť celkom
Osob. autá Volkswagen 2ks	2 314 427	1 983 693	330 734	-	330 734
Prívesný vozík DONA *	321 036	315 662	5 374	-	5 374
Hrdlovačka SICA *	20 505 555	18 316 761	2 188 794	-	2 188 794
Vytlačovacia hlava CORMA *	14 927 088	11 649 826	2 809 084	468 178	3 277 262
Nákladné auto MAN	2 307 116	998 156	523 584	785 376	1 308 960
Prívesný vozík PANAV	963 040	418 510	217 812	326 718	544 530
Nákladné auto MAN TGL *	3 119 102	1 099 576	672 509	1 347 017	2 019 526
Prívesný vozík *	899 481	268 184	193 630	437 667	631 297
Vstrekovací stroj s príslušenstvom –	11 322 780	754 852	2 264 556	8 303 372	10 567 928

spätný leasing					
Zariadenie na rotačné natavovanie – spätný leasing	11 325 960	755 064	2 265 192	8 305 704	10 570 896
Vstrekovací stroj ENGEL, typ VICTORY 1350/350 – spätný leasing *	6 457 138	589 657	1 466 870	4 400 611	5 867 481
Vstrekovací stroj ENGEL, typ ES 5550/600 HL – spätný leasing *	12 851 032	2 359 267	2 622 941	7 868 824	10 491 765
Spolu	87 313 755	39 509 208	15 561 080	32 243 467	47 804 547

* Leasingové splátky na hrdlovačku SICA, vytlačovaciu hlavu CORMA, nákladné auto MAN TGL, prívesný vozík, vstrekovací stroj ENGEL, typ VICTORY 1350/350 a vstrekovací stroj ENGEL, typ ES 5550/600 HL sa uhrádzajú v EUR, hodnoty sú prepočítané na Sk kurzom NBS k 31. decembru 2007 : 33,603.

Spoločnosť má všetkých 12 leasingov zaradených v dlhodobom hmotnom majetku.

INÉ AKTÍVA A INÉ PASÍVA

Budúce možné záväzky

Potenciálne záväzky zo súdnych sporov:

I.

Súdny spor s Colnicou Nitra vo veci dovymerania spotrebnej dani z liehu za roky 1996 – 1998. Súdny spor je v hodnote 12 mil. Sk. V tejto veci Najvyšší súd SR rozhodol v prospech spoločnosti a rozhodol tak, že vec vrátil na ďalšie rozhodnutie Colnému riaditeľstvu SR za účelom doplnenia dokladov a opätovné rozhodnutie.

Podľa rozhodnutia Najvyššieho súdu SR zo dňa 31. januára 2005 dospel k záveru, že odvolaniu nemožno priznať úspech a stotožnil sa so záverom prvostupňového súdu. Podľa vyjadrenia JUDr. Bizoňa vec sa vráti späť na Colný úrad Nitra, kde sa opätovne začne vykonávať dokazovanie a nepredpokladá právoplatné ukončenie veci v roku 2005.

V roku 2007 nebol vykonaný žiaden právny úkon, nakoľko Colný úrad v Nitre vo veci nekoná.

II.

Súdny spor so spoločnosťou Marey Slovensko, s.r.o. v hodnote 1 604 tis. Sk z veci zaplata úrokov z omeškania za neukončenie a nezáhejenie výroby. Súdne konanie bolo právoplatne skončené 26.7.2004 v prospech Plastiky, a.s. zamietnutím žaloby.

Vo veci bol podaný návrh na exekúciu náhrady trov konania.

Plastika, a.s. bola v konaní v roku 2006 úspešná, odporca Marey Slovensko, s.r.o. je povinný navrhovateľovi Plastika, a.s. uhradiť 7 075 000,- Sk.

III.

Spoločnosť Plastika, a.s. bola veriteľom spoločnosti Plastika Isol, s.r.o. v likvidácii pri poskytnutých bankových úveroch v celkovej výške 52 mil.Sk.

Plastika, a.s. dňa 5.9.2007 odkúpila pohľadávky voči Plastike Isol, s.r.o. v likvidácii od firiem :

- Frenn Trading B.V. Holandsko, v zastúpení advokátom Mgr. Radimom Smolenom, Praha v sume 14 736 000,- CZK,
- Charlton, a.s. Praha v sume 28 000 000,- CZK,

čo je v prepočte 52 180 656,- Sk (kurz = 1,221 zo dňa 5.9.2007).

Uvedená čiastka bola uhradená firme :

- Charlton, a.s. : dňa 28.8.2007 suma 20 927 200,- CZK a suma 1 036 000,- USD, ďalej dňa 28.8.2007 suma 1 241 911,87 CZK, a dňa 11.9.2007 suma 5 830 888,13 CZK,
- Frenn Trading B.V. : dňa 14.9.2007 suma 7 800 000,- CZK a ďalej dňa 14.9.2007 suma 6 936 000,- CZK,

čím bol celý záväzok Plastiky, a.s. vysporiadaný.

Na základe oznámenia správcu konkurznej podstaty Plastiky Isol, s.r.o. v likvidácii JUDr.Krejčího, predpoklad výtazku speňaženej konkurznej podstaty pripadajúcej na veriteľa Plastika, a.s. je odhadovaný celkom na 16 mil.CZK, o ktorých Plastika, a.s. účtovala v roku 2007 ako o odhadovaných výnosoch.

PRÍJMY A VÝHODY ČLENOV ŠTATUTÁRNÝCH, DOZORNÝCH A INÝCH ORGÁNOV SPOLOČNOSTI

Mzdy a odmeny orgánov spoločnosti

Orgán	Počet	2007	2006
Predstavenstvo	5	2 160	2 052
Dozorná rada	3	679	351
Výkonné vedenie	5	5 139	3 756
Spolu	13	7 978	6 159

SPRIAZNENÉ OSOBY

Medzi spriaznené osoby patria akcionári, členovia predstavenstva, zamestnanci a spoločnosti, v ktorých podiel na základnom imaní presahuje 20 % (ovládané spoločnosti a spoločnosti s podstatným vplyvom).

Spriaznená osoba	Sídlo alebo trvalé bydlisko
Prvá strategická, a.s.	Priemyselná 6, Bratislava
Finasist, a.s.	Priemyselná 6, Bratislava
Ing. Igor Mesároš	Podhájska 1761/5, Nitra
Ing. Juraj Široký	Strmý vršok 137, 841 06 Bratislava – Záhorská Bystrica
JUDr. Vladimír Balaník	Kollárova 4452/41, Prešov
Ing. Adriana Matysová	Líščie Nivy 2, Bratislava
Ing. Robert Varga	Mojmírovce 1395
Dan Slovakia, s.r.o.	Dvorčianska 74, Nitra
Plastika Machinery, s.r.o.	Novozámocká cesta 222, Nitra
Plastika Bohémia, s.r.o.	Pod hroby 130, Kolín, ČR
Plastika Hungária, s.r.o.	Késmark utca 16, Budapešť, Maďarsko
Privat Slovakia Marketing, s.r.o.	Starý Smokovec 37, Vysoké Tatry
Molan Pino, s.r.o.	Novozámocká cesta, Nitra

Obchody medzi týmito osobami a spoločnosťou sa uskutočňujú za obvyklých podmienok a za obvyklé ceny. O obchodoch so spriaznenými osobami rozhoduje predstavenstvo. Komentár k týmto obchodom je v jednotlivých častiach poznámok.

SKUTOČNOSTI, KTORÉ NASTALI PO DNI, KU KTORÉMU SA ZOSTAVUJE ÚČTOVNÁ ZÁVIERKA A DO DŇA ZOSTAVENIA ÚČTOVNEJ ZÁVIERKY

Po 31. decembri 2007 a do dňa zostavenia účtovnej závierky nenastali žiadne také udalosti, ktoré by významným spôsobom ovplyvnili aktíva a pasíva spoločnosti.

PREHĽAD ZMIEN VLASTNÉHO IMANIA

	Základné imanie	Kapitálové fondy	Fondy zo zisku	Výsledok hospodárenia minulých rokov	Výsledok hospodárenia za účtovné obdobie
Stav k 1. 1. 2007	692 750	(34 637)	-	(230 753)	14 238
Zvýšenie:	-	32 623	1 424	12 814	(8 859)
Zníženie:	-	30 694	-	-	14 238
Stav k 31. 12. 2007	692 750	(32 708)	1 424	(217 939)	(8 859)

Zákonný rezervný fond bol tvorený vo výške 1 424 tis.Sk, t.j. 10% z účtovného zisku za rok 2006. Výsledok hospodárenia minulých rokov – neuhradená strata bola znížená o 12 814 tis. Sk na základe rozhodnutia valného zhromaždenia o rozdelení hospodárskeho výsledku za rok 2006.

PREHLAD PEŇAŽNÝCH TOKOV

Peňažné prostriedky sú peňažné hotovosti, ekvivalenty peňažných hotovostí, peňažné prostriedky na bežných účtoch v bankách, kontokorentný účet a časť zostatku účtu peniaze na ceste.

Peňažné ekvivalenty sú krátkodobý finančný majetok, ktorý je zameniteľný za vopred známu sumu peňažných prostriedkov, pri ktorom nie je riziko výraznej zmeny jeho hodnoty v najbližších troch mesiacoch ku dňu, ku ktorému sa zostavuje účtovná závierka.

Štruktúra peňažných prostriedkov a peňažných ekvivalentov:

Položka	Účet	2007	2006
Peniaze	211	749	510
Ceniny	213	90	181
Účty v bankách	221	12 443	17 436
Spolu	x	13 282	18 127

Spoločnosť použila pre vykazovanie peňažných tokov z prevádzkovej činnosti nepriamu metódu.

7. VÝKAZ O PEŇAŽNÝCH TOKOCH / CASH FLOW STATEMENT

		2007	2006
Zisk / strata	Profit / loss	- 8 859	14 328
Čistý peňažný tok zo zákl. podnik. činn.	Net financial medias from basic business activities	108 319	58 006
Čistý peňažný tok z investičných činn.	Net financial medias from investment activities	- 68 165	14 401
Čistý peňažný tok po financovaní investícií	Net financial medias after investment financing	40 154	72 407
Čistý peňažný tok z finančných činn.	Net financial medias from financial activities	- 39 563	-69 681
Zmena stavu peň. prostriedkov	Change of financial means and financial equivalent levels	10 120	6 349
Stav peň. prostriedkov na zač. obdobia	Level of financial means and financial equivalents at the begining of the accounting period	27 079	20 731
Stav peň. prostriedkov na konci obdobia	Level of financial means and financial equivalents at the end of the accounting period	13 281	27 079

8. NÁVRH NA VYSPORIADANIE STRATY

Plastika, a.s. za rok 2007 vykázala stratu vo výške - 8 859 343,59 Sk. Predstavenstvo Plastika, a.s. predkladá valnému zhromaždeniu na schválenie riadnu individuálnu ročnú účtovnú závierku a návrh na vysporiadanie straty za rok 2007 nasledovne :

Výsledok hospodárenia za rok 2007	- 8 859 343,59
Pripočítateľné položky	65 087 731,09
Odpočítateľné položky	49 087 170,39
Daňový základ	7 141 217,11
Odpočet daňovej straty	7 141 217,11
Daň 19%	0,00
Úľava na dani	0,00
Daň z úrokov (preddavok na daň)	6 296,65
Výsledná daň (preplatok dane)	- 6 296,65
Výsledok hospodárenia po zdanení	- 8 859 343,59

Návrh na vysporiadanie straty :

Použitie zákonného rezerv. fondu	- 1 423 757,73
Neuhradená strata	- 7 435 585,86

9. INFORMÁCIA O OČAKÁVANEJ HOSPODÁRSKEJ A FINANČNEJ SITUÁCII V ROKU 2008 / INFORMATION ON EXPECTED ECONOMIC AND FINANCIAL SITUATION IN 2008

V roku 2008 očakáva spoločnosť tržby za vlastné výkony v objeme 1 343 381 tis. Sk a dosiahnutie kladného hospodárskeho vo výške 45 070 tis. Sk.

10. SPRÁVA AUDÍTORA / AUDITOR`S REPORT



INTERAUDIT Group, s.r.o.
člen skupiny NEXIA INTERNATIONAL



SPRÁVA NEZÁVISLÉHO AUDÍTORA

pre spoločnosť PLASTIKA, a. s.

Uskutočnili sme audit priloženej účtovnej závierky spoločnosti Plastika, a. s., Nitra, IČO 0152781, ktorá obsahuje Súvahu k 31. decembru 2007, Výkaz ziskov a strát a Poznámky za rok končiaci k tomuto dátumu, ako aj prehľad významných účtovných zásad a účtovných metód a ďalších vysvetľujúcich poznámok.

Vedenie spoločnosti je zodpovedné za zostavenie a objektívnu prezentáciu tejto účtovnej závierky v súlade so Zákonom o účtovníctve č. 431/2002 Z.z. v znení jeho dodatkov. Táto zodpovednosť zahŕňa dodržiavanie interných kontrol relevantných pre prípravu a objektívnu prezentáciu účtovnej závierky, ktorá neobsahuje významné nesprávnosti v dôsledku podvodu alebo chyby, ďalej výber a uplatňovanie vhodných účtovných zásad a účtovných metód, ako aj uskutočnenie účtovných odhadov primeraných za daných okolností.

Našou zodpovednosťou je vyjadriť názor na túto účtovnú závierku na základe nášho auditu. Audit sme uskutočnili v súlade s Medzinárodnými audítorskými štandardmi. Podľa týchto štandardov máme dodržiavať etické požiadavky, naplánovať a vykonať audit tak, aby sme získali primerané uistenie, že účtovná závierka neobsahuje významné nesprávnosti.

Súčasťou auditu je uskutočnenie postupov na získanie audítorských dôkazov o sumách a údajoch vykázaných v účtovnej závierke. Zvolené postupy závisia od rozhodnutia audítora, vrátane posúdenia rizika významných nesprávností v účtovnej závierke, či už v dôsledku podvodu alebo chyby. Pri posudzovaní tohto rizika audítor berie do úvahy interné kontroly relevantné pre zostavenie a objektívnu prezentáciu účtovnej závierky v účtovnej jednotke, aby mohol navrhnúť audítorské postupy vhodné za daných okolností, nie však za účelom vyjadrenia názoru na účinnosť interných kontrol účtovnej jednotky. Audit ďalej obsahuje zhodnotenie vhodnosti použitých účtovných zásad a účtovných metód a primeranosti účtovných odhadov uskutočnených manažmentom, ako aj zhodnotenie prezentácie účtovnej závierky ako celku.

Sme presvedčení, že audítorské dôkazy, ktoré sme získali, poskytujú dostatočné a vhodné východisko pre náš názor.

Podľa nášho názoru účtovná závierka poskytuje pravdivý a objektívny pohľad na finančnú situáciu spoločnosti Plastika, a. s., Nitra k 31. decembru 2007, na výsledky jej hospodárenia a peňažné toky za rok končiaci k danému dátumu a je v súlade so Zákonom o účtovníctve.

Bratislava, 31. marca 2008

Ing. Vladimír Kolenič
Zodpovedný audítor
Licencia SKAU č. 203

Overovateľ: INTERAUDIT Group, s.r.o.
Šancova 102/A, 831 04 Bratislava
zapísaná v OR Okresného súdu Bratislava I,
oddiel Sro, vložka č. 16969/B
IČO: 35 743 409
Licencia SKAU č. 168





INTERAUDIT Group, s.r.o.
člen skupiny NEXIA INTERNATIONAL



SPRÁVA NEZÁVISLÉHO AUDÍTORA
Z OVERENIA VÝROČNEJ SPRÁVY ROKU 2007
SPOLOČNOSTI
Plastika, a. s., Nitra

V zmysle zákona č. 466/2002 Z. z. o audítoroch a Slovenskej komore audítorov a v súlade s Medzinárodnými audítorskými štandardami sme vykonali audit ročnej účtovnej závierky spoločnosti **Plastika, a. s., Nitra**, IČO: 00 152 781 za rok, ktorý sa skončil k 31. decembru 2007.

V našej správe audítora sme vyjadrili názor, že ročná účtovná závierka spoločnosti vyjadruje verne vo všetkých významných súvislostiach finančnú situáciu spoločnosti k 31. decembru 2007 a výsledky jej hospodárenia za rok, ktorý sa skončil k uvedenému dátumu, sú v súlade so slovenským zákonom o účtovníctve.

Audítovaná účtovná závierka je v plnom rozsahu uvedená vo výročnej správe.

Overili sme súlad finančných informácií zahrnutých vo Výročnej správa spoločnosti za rok 2007 s uvedenou príslušnou účtovnou závierkou. Za úplnosť a správnosť všetkých informácií uvedených vo Výročnej správa zodpovedá vedenie spoločnosti.

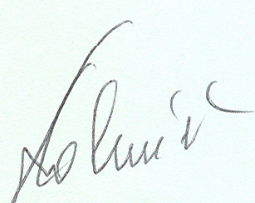
Podľa nášho názoru finančné informácie zahrnuté vo Výročnej správe za rok 2007 sú v súlade vo všetkých významných súvislostiach s príslušnou auditovanou účtovnou závierkou.

Na základe uvedených skutočností súhlasíme, aby správa audítora o audite účtovnej závierky bola uvedená vo výročnej správe.

V Bratislave, 6. máj 2008.

Ing. Vladimír Kolenič
Zodpovedný audítor
Licencia SKAU č. 203




Overovateľ: INTERAUDIT Group, s.r.o.
Šancova 102/A, 831 04 Bratislava I
zapísaná v OR Okresného súdu
Bratislava, oddiel Sro, vložka č. 16969/B
IČO: 35 743 409
Licencia SKAU č. 168