

## Ochrana životného prostredia

### Environmentálna činnosť

Spoločnosť Plastika, a.s. je držiteľom ISO certifikátu systému riadenia .

V oblasti životného prostredia spoločnosť v roku 2018 pokračovala v zmysle zavedených procesov v identifikácii environmentálnych vplyvov, aj keď nie je certifikovaná podľa ISO 14001.

V súlade so zavedenými štandardami bolo cieľom roka 2018:

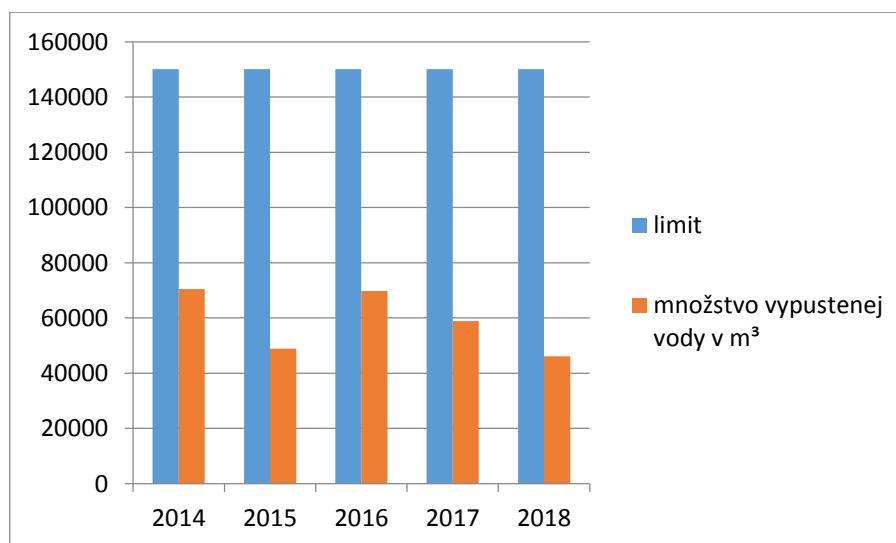
- šetriť prírodné zdroje šetrením energiami, surovinami a ostatnými materiálmi
- minimalizovať odpad v rámci výrobného procesu
- dodržiavať stanovené limity vypúšťania odpadových vôd
- dodržiavať limity vypúšťania emisií do ovzdušia
- zvyšovať environmentálne povedomie a havarijnú pripravenosť svojich zamestnancov

### Ochrana vôd

Množstvo vypúšťaných odpadových vôd je hlboko pod stanoveným povoleným limitom vypúšťania odpadových vôd.

**V roku 2018 neboli prekročené povolené množstvá vypúšťaných vôd.**

ROK	LIMIT v m <sup>3</sup>	Množstvo vypustených odpad. vôd v m <sup>3</sup>
2013	150 125	71 119
2014	150 125	70 472
2015	150 125	48 966
2016	150 125	69 739
2017	150 125	58 928
2018	150 125	46 193

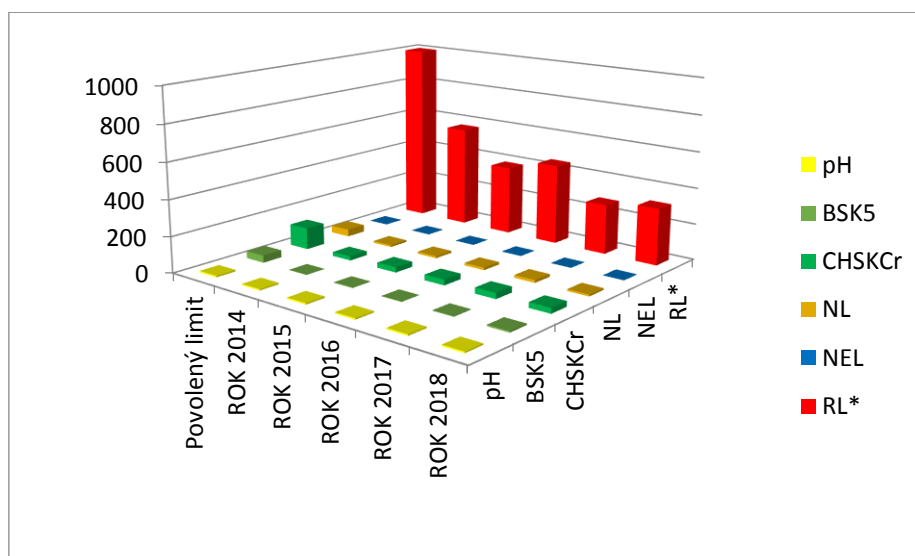


Činnosť ochrany podzemných vôd a pôdy je zameraná nielen na zníženie množstva vypúšťaných vôd, ale aj na dodržiavanie kvalitatívnych parametrov týchto odpadových vôd.

Kvalitu vody sleduje akreditovaná organizácia EurofinsBellNovamann, s.r.o., ktorá má oprávnenie pre túto činnosť.

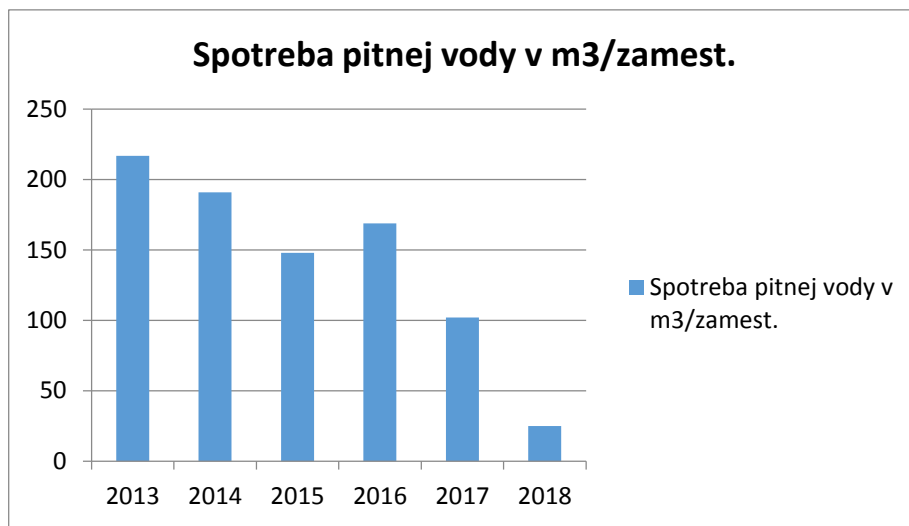
Ukazovatele znečistenia	Jednotka	Povolený limit	Skutočná hodnota ukazovateľov znečistenia na odtoku z ČOV v rokoch 2013-18					
			ROK 2013	ROK 2014	ROK 2015	ROK 2016	ROK 2017	ROK 2018
BSK5	(mg/l)	40	2,28	1,50	2,42	2,10	2,70	8,00
CHSKCr	(mg/l)	120	12,70	22,18	29,00	31,30	32,70	30,20
NL	(mg/l)	40	10,00	10,00	11,45	13,80	15,10	10,00
NEL	(mg/l)	1	0,05	0,05	0,05	0,09	0,08	0,10
RL*	(mg/l)	1000	577	566	385	449	277	315
pH	( - )	8,5	7,94	7,64	7,8	7,5	7,6	7,6

\* Vzhľadom na kompaktnosť všetkých parametrov grafu je tento parameter v grafe vyjadrený 10 x menší.



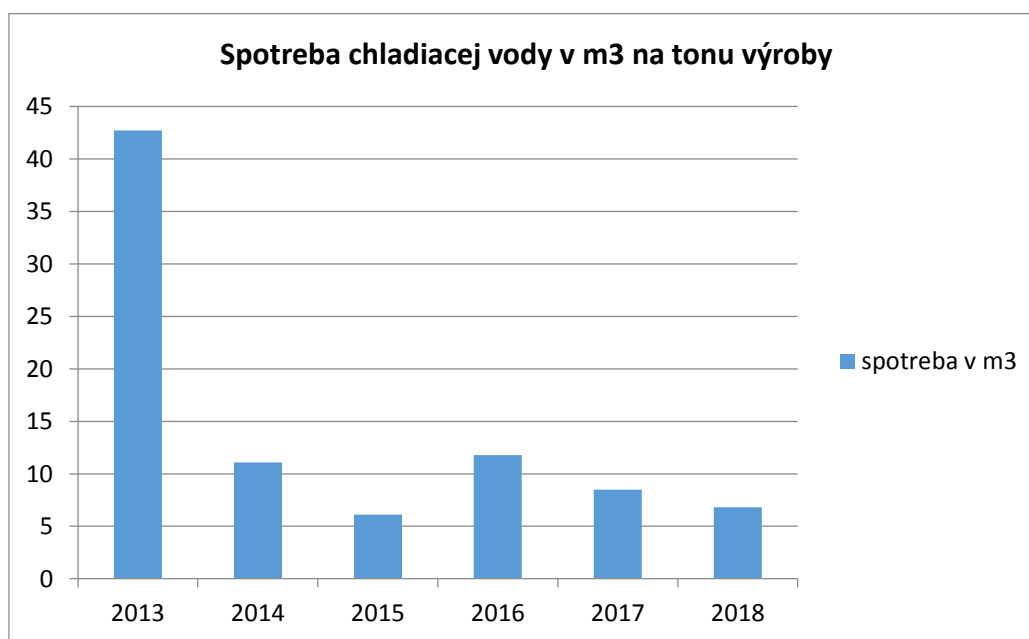
Plastika, a.s. v rámci programu ochrany vôd sleduje aj šetrenie pitnej vody a vody odobratej zo studní. Údaje o spotrebe pitnej vody a vody odobratej zo studní udávame v nasledujúcich tabuľkách.

ROK	Pitná voda v m <sup>3</sup>	Počet zamestnancov	Spotreba pitnej vody na zamestnanca v m <sup>3</sup>	Odber vody zo studní v m <sup>3</sup>
<b>2013</b>	49 209	227	217	100 243
<b>2014</b>	32 448	170	191	50 296
<b>2015</b>	21 421	145	149	19 717
<b>2016</b>	22 665	134	169	21 120
<b>2017</b>	12 845	127	102	20 028
<b>2018</b>	2 761	110	25	11 090



Spotreba chladiacej vody v m<sup>3</sup> na tonu výroby:

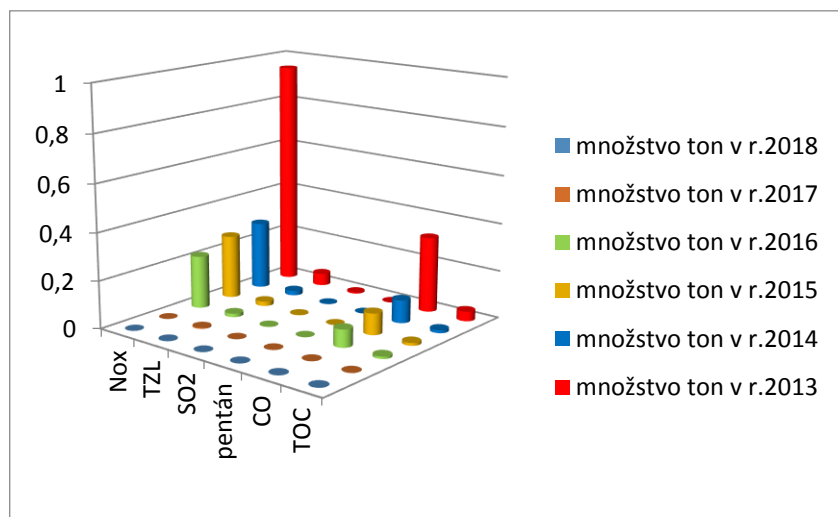
<b>ROK</b>	Spotreba chladiacej vody v m <sup>3</sup> na tonu výroby
<b>2013</b>	42,69
<b>2014</b>	11,08
<b>2015</b>	6,11
<b>2016</b>	11,79
<b>2017</b>	8,48
<b>2018</b>	6,80



## Ochrana ovzdušia

V porovnaní s rokom 2018 emisie do ovzdušia klesli o 68,89%. Pokles emisií bol zapríčinený znížením objemu miešania zmesí pre výrobu rúr vzhľadom k zmene štruktúry výroby rúr (vyšší objem PP rúr)

### EMISIE



## Emisie skleníkových plynov

Vzhľadom k zrušeniu plynovej kotolne sa uvedený parameter nevyhodnocuje.

## Ochrana odpadového hospodárstva

V oblasti odpadového hospodárstva bola činnosť zameraná na nakladanie s odpadmi v zmysle právnych predpisov.

V porovnaní s predchádzajúcimi rokmi sa množstvo odpadu počítaného na tonu výroby nezmenilo. V tabuľke udávame prehľad celkového vyprodukovaného odpadu v tonách na tonu výroby. Do celkového odpadu patrí len nevratný technologický odpad a ostatný a nebezpečný odpad.

ROK	Výroba v tonách	Vyprodukovaný odpad v tonách	Odpad na tonu výroby v tonách
2013	4 261	221,0	0,052
2014	4 535	501,8	0,111
2015	3 227	300,1	0,093
2016	2 214	121,9	0,055
2017	2 162	122,1	0,056
2018	1 631	75,1	0,046

### Odpad na tonu výroby v tonách

